



**ИНСТИТУТ
ГЕО**

**ГЕНЕРАЛЬНЫЙ ПЛАН
СВЕРДЛОВСКАЯ ОБЛАСТЬ
МУНИЦИПАЛЬНОЕ ОБРАЗОВАНИЕ
КРАСНОПОЛЯНСКОЕ СЕЛЬСКОЕ ПОСЕЛЕНИЕ**

**КНИГА 2. МАТЕРИАЛЫ ПО ОБОСНОВАНИЮ
ПРОЕКТА ГЕНЕРАЛЬНОГО ПЛАНА
КРАСНОПОЛЯНСКОГО СЕЛЬСКОГО ПОСЕЛЕНИЯ**

Глава 4. Информация о современном состоянии
территории Краснополянского сельского поселения
применительно к территории села Краснополянское

Глава 6. Предложения по территориальному
планированию Краснополянского сельского поселения
применительно к территории села Краснополянское

Екатеринбург
2010

ГЕНЕРАЛЬНЫЙ ПЛАН
СВЕРДЛОВСКАЯ ОБЛАСТЬ
МУНИЦИПАЛЬНОЕ ОБРАЗОВАНИЕ
КРАСНОПОЛЯНСКОЕ СЕЛЬСКОЕ ПОСЕЛЕНИЕ
СЕЛО КРАСНОПОЛЯНСКОЕ

Заказчик: Администрация муниципального образования Байкаловский
муниципальный район

Договор: Муниципальный контракт № АПС 07/10-10

Исполнитель: ЗАО «Проектно-изыскательский институт ГЕО»

Генеральный директор
Начальник отдела
территориального планирования

Н. Р. Бекшенов

Н. П. Соколов

АВТОРСКИЙ КОЛЛЕКТИВ

Архитектурно-планировочная часть:

Главный архитектор проекта

Колмыкова П.Е.

Экономика:

Инженер-проектировщик

Полякова А.Л.

Транспорт:

Инженер-проектировщик

Турнаев В.А.

Инженерная инфраструктура:

Инженер-проектировщик

Полозов К.Г.

Охрана окружающей среды:

Инженер-эколог

Полякова А.Л.

ИТМ ГО ЧС:

Инженер-проектировщик

Фомин В.Н.

Графическое оформление материалов:

Инженер-проектировщик

Колмыкова П.Е.

ОГЛАВЛЕНИЕ

ГЛАВА 4. ИНФОРМАЦИЯ О СОВРЕМЕННОМ СОСТОЯНИИ ТЕРРИТОРИИ КРАСНОПОЛЯНСКОГО СЕЛЬСКОГО ПОСЕЛЕНИЯ ПРИМЕНительно К ТЕРРИТОРИИ СЕЛА КРАСНОПОЛЯНСКОЕ	5
Раздел 7. Комплексная оценка современного состояния территории Краснополянского сельского поселения, применительно к территории села Краснополянское	5
Статья 3 (24). Введение	5
Статья 4 (24). Общие сведения	7
Статья 5 (24). Информация о социально-экономическом состоянии развития территории села Краснополянское	15
Статья 6 (24). Информация о составе земель, их разграничении по категориям и по формам собственности на территориях, прилегающих к селу Краснополянское.....	28
Статья 7 (24). Информация об ограничениях развития территории села Краснополянское.....	37
Статья 8 (24). Информация о современном инженерно-геологическом состоянии территории села Краснополянское	41
Статья 9 (24). Информация об объектах капитального строительства федерального, регионального и местного значения на территории села Краснополянское	41
Статья 10 (24). Перечень основных факторов риска возникновения чрезвычайных ситуаций природного и техногенного характера на территории села Краснополянское.....	42
Статья 11 (24). Результаты комплексной оценки современного состояния развития территории села Краснополянское	50
ГЛАВА 6. ПРЕДЛОЖЕНИЯ ПО ТЕРРИТОРИАЛЬНОМУ ПЛАНИРОВАНИЮ КРАСНОПОЛЯНСКОГО СЕЛЬСКОГО ПОСЕЛЕНИЯ ПРИМЕНительно К ТЕРРИТОРИИ СЕЛА КРАСНОПОЛЯНСКОЕ	51
Раздел 11. Пояснительная записка к предложениям по территориальному планированию Краснополянского сельского поселения применительно к территории села Краснополянское	51
Статья 12 (24). Архитектурно-планировочная организация территории села Краснополянское	51
Статья 13 (24). Обоснование вариантов решения задач территориального планирования села Краснополянское	52
Статья 14 (24). Перечень основных факторов риска возникновения на территории села Краснополянское чрезвычайных ситуаций природного и техногенного характера	54
Статья 15 (24). Предложения по комплексному развитию территории села Краснополянское.....	57
Статья 16 (24). Основные технико-экономические показатели генерального плана села Краснополянское	73
Статья 17 (24). Мероприятия по территориальному планированию села Краснополянское	77
Статья 18 (24). Проектные показатели генерального плана Краснополянского сельского поселения применительно к территории села Краснополянское	81
Приложение № 1	83

ГЛАВА 4. ИНФОРМАЦИЯ О СОВРЕМЕННОМ СОСТОЯНИИ ТЕРРИТОРИИ КРАСНОПОЛЯНСКОГО СЕЛЬСКОГО ПОСЕЛЕНИЯ ПРИМЕНИТЕЛЬНО К ТЕРРИТОРИИ СЕЛА КРАСНОПОЛЯНСКОЕ

Раздел 7. Комплексная оценка современного состояния территории Краснополянского сельского поселения, применительно к территории села Краснополянское

Статья 3 (24). Введение

Проект генерального плана муниципального образования Краснополянское сельское поселение в части населенного пункта село Краснополянское разработан ЗАО «Проектно-изыскательским институтом ГЕО» (г. Екатеринбург) в соответствии с муниципальным контрактом № АПС 07/10-10 от 4 октября 2010 года.

Генеральный план разработан в соответствии с принятой структурой, утверждённой главой муниципального образования Краснополянского сельского поселения, постановление № 126 «О структуре генерального плана муниципального образования Краснополянское сельское поселение» от 12.11.2009 года.

Ранее на территорию населенного пункта разрабатывался Генеральный план, совмещенный с проектом планировки, центральной усадьбы колхоза «Красная звезда», Байкаловского района, с. Краснополянское, Свердловский Агропромпроект, 1986 г.

Генеральный план села Краснополянское разрабатывался с учетом следующих документов:

- Схемы территориального планирования Свердловской области, ОАО «Урал-гражданпроект», 2007 г.;
- Схемы территориального планирования муниципального образования Байкаловский муниципальный район, ЗАО «ДубльГео», 2008 г.;
- Генерального плана муниципального образования Краснополянское сельское поселение, ОАО «ЧелябинскНИИгипрозем», 2009 г.;
- Правил землепользования и застройки села Краснополянское, ЗАО «ДубльГео», 2007 г.

Разработка генерального плана муниципального образования Краснополянского сельского поселения в части населенного пункта села Краснополянское вызвана новыми экономическими условиями, сложившимися за последние годы в стране и в Свердловской области, а также изменениями в Градостроительном законодательстве Российской Федерации.

Проект разрабатывался при организационном и авторском участии главы администрации Краснополянского сельского поселения, главного архитектора градостроительства и архитектуры администрации муниципального образования Байкаловский муниципальный район.

В качестве топографической основы использовалась горизонтальная съемка М 1:2000.

Разработка генерального плана Краснополянского сельского поселения в части населенного пункта села Краснополянское выполнена в соответствии со следующими нормативными правовыми документами:

- Градостроительный кодекс РФ;
- Земельный кодекс РФ;
- Водный кодекс РФ;
- Лесной кодекс РФ;
- Федеральный закон от 24.12.2004 года № 172-ФЗ «О порядке перевода земель и земельных участков из одной категории в другую»;
- Федеральный закон от 29.12.2004 года № 191-ФЗ «О введении в действие Градостроительного кодекса РФ»;
- Закон Свердловской области от 19.10.2007 года № 100-ОЗ «О документах территориального планирования муниципальных образований, расположенных на территории Свердловской области»;
- Постановление Правительства РФ от 24.03.2007 года № 178 «Об утверждении Положения о согласовании проектов схем территориального планирования субъектов РФ и проектов документов территориального планирования муниципальных образований»;
- Постановление Правительства Свердловской области от 28.04.2008 года № 388-ПП «Об утверждении положения о порядке рассмотрения проектов документов территориального планирования субъектов Российской Федерации, имеющих общую границу с территорией Свердловской области, и муниципальных образований, расположенных на территории Свердловской области, и подготовки заключений»;
- СНиП 2.07.01-89* «Градостроительство. Планировка и застройка городских и сельских поселений»;
- СанПиН 2.2.1/2.1.1.1200-03 «Санитарно-защитные зоны и санитарная классификация предприятий, сооружений и иных объектов»;
- Закон Свердловской области от 19.10.1997 года № 100-ОЗ «О документах территориального планирования муниципальных образований, расположенных на территории Свердловской области».

Генеральный план разработан в соответствии с принятой структурой, утверждённой главой Краснополянского сельского поселения.

Цель разработки проекта генерального плана - определение назначения территорий, расположенных в границах села Краснополянское, исходя из совокупности социальных, экономических, экологических и иных факторов в целях обеспечения устойчивого развития территории, развития инженерной, транспортной и социальной инфраструктур, обеспечения учета интересов граждан и их объединений, Российской Федерации, Свердловской области, муниципального образования Краснополянское сельское поселение.

Задачи разработки проекта:

- выявление проблем градостроительного развития территории села Краснополянское;
- предложения комплекса мер по повышению эффективности использования территории населенного пункта.

Генеральный план разработан с проектными периодами:

- 2030 г. – расчетный срок;
- 2020 г. – первая очередь строительства.

Статья 4 (24). Общие сведения

Село Краснополянское является Административным центром Краснополянского сельского поселения, в котором, в соответствии с законом Свердловской области, находится Дума Краснополянского сельского поселения.

Территория села Краснополянское расположена в центральной части Краснополянского сельского поселения, в 275 км от областного центра г. Екатеринбурга, в 16 км от села Байкалово, административного центра Байкаловского муниципального района, сообщение с которым осуществляется по автомобильной дороге с асфальтовым покрытием регионального значения г. Екатеринбург – г. Тюмень. Внешняя связь населенного пункта обеспечивается автомобильными дорогами регионального и местного значения.

Село Краснополянское с запада имеет общую границу с деревней Малая Менщикова.

Протяжённость села с севера на юг около 2 км, с запада на восток – 4 км. Площадь села составляет 281 га.

На 2009 год население села составляет 470 человек, что составляет 15% от всей численности населения Краснополянского сельского поселения.

Историческая справка

Первое упоминание о селе Краснополянское (ранее село Микшино) относится к первой половине XVIII века.

По существующему преданию в начале XVIII века на месте бывшего юрта татарского тайши Микши выселились выходцы из села Красного (Красная Слобода), которые прибыли ради привольных пашен и лугов.

В 1860 году на средства прихожан устроена церковь во имя Успения Пресвятой Богородицы, каменная, однопрестольная.

Микшинский приход открыт в 1861 году и выделился из Верх-Ницинского (село Елань). В его состав вошли деревни: Карпунина (4 версты), Ларина (3), Орлова (3), Сараева (5), Менщикова (1), а Манюшкина, Кондрашина, Килеева и Куликова - все в 7 верст. В приходе числилось 1279 душ мужского пола, 1340 женского. Все принадлежали к великоросскому племени, исповедовали православную веру, занимались исключительно земледелием.

В конце XIX - начале XX века в Микшинском приходе уже имелось два церковных дома, для помещения - притча в два ряда деревянных лавок. Часовен в приходе - шесть: каменные в Меншиковой, Сараевой, Карпуниной, деревянные в Лариной, Кондрашиной, Куликовой. Открыты школы: земская в селе Микшино (1876) и церковная школа грамоты в Карпуниной (1891).

Село Микшино входило в Ирбитский округ Еланского района. Еланский район примыкал к группе юго-восточных районов округа; площадь его равнялась 1300 кв. верстам. Еланский район подразделялся на 14 сельских советов с 58 населёнными пунктами.

В 1919 году, после освобождения Урала от Колчака в Ирбитском районе стали возникать первые коммуны. Крестьяне-бедняки деревни Меншиковой (имеет общую границу с селом Краснополянское) вместе с семьями покидали родную деревню и перебирались на выселки. Строили дома, дворы, мастерскую. Коммуну называли «Красная роща». В апреле 1920 года была организована коммуна из 7 хозяйств. К весне 1921 года коммуна расширилась и насчитывала уже 20 хозяйств.

Весной 1928 года по Центральному Зауралью прокатилась первая волна коллективизации. При этом выделились три юго-восточных района Ирбитского округа: Еланский, Байкаловский и Знаменский. Осенью 1928 года в Ирбитском округе началась проработка вопроса

о возможности создания двух крупных колхозов: одного площадью до 10 тысяч гектаров на стыке Еланского, Байкаловского и Знаменского районов, другого - площадью до 5 тысяч гектаров в Зайковском районе.

4 июля 1929 года в селе Микшино прошла межколхозная конференция, которая приняла решение организовать колхоз «Гигант». Массив сплошной коллективизации Ирбитского округа был самым крупным в стране, так что неудивительно, что о нем писали много в центральной прессе, даже американские журналисты.

В то время село Микшино - это центр трех административных районов «сплошной коллективизации». Было решено ликвидировать Байкаловский, Еланский и Знаменский районы и создать вместо них один с центром в селе Микшино. Новый район сначала планировали назвать «Коммунарческим», но затем выбрали другое название, - Краснополянский. «Гигант» - сельскохозяйственная коммуна.

5 декабря 1929 года в Краснополянском состоялся митинг, посвященный заключению социалистического договора между «Гигантом» и Надеждинским металлургическим заводом. К январю 1930 года весь район был коллективизирован на 85.4%. Мощным орудием «вовлечения» крестьян в коммуны была угроза раскулачивания. В самый разгар сплошной коллективизации прошло оформление «Гиганта». 25 января 1930 года в селе Байкалово, в здании закрытой церкви, состоялся учредительный съезд, на котором присутствовало 550 делегатов. Председатель оргбюро Ф.К. Фефелов, заявил: «Около 10 тысяч хозяйств с 60 тысячами человек сливаются в одну коммунистическую семью». Огромный Краснополянский район в 275 тысяч гектаров превратился в коммуну. Председателем коммуны был Ф.К. Фефелов, «Гигант» был обеспечен необходимыми специалистами, техникой, финансовыми ресурсами. Последствия социалистического эксперимента оказались печальными. При одновременно проводимых кампаниях: вовлечение крестьян в колхоз с полным обобществлением имущества; раскулачивание; закрытие церквей слились в невообразимый кошмар.

13 апреля 1930 года состоялось последнее заседание президиума Совета районной коммуны. На местах тем временем проходил массовый выход крестьян из колхозов, к 1 июля в краснополянских коллективах осталось 45.2 % крестьянских дворов.

В годы Великой Отечественной войны жизнь на селе была очень тяжелой. Многие мужчины ушли на фронт. На тракторах и комбайнах работало большинство женщин. От темна до темна люди трудились на полях, на фермах. Работали и подростки, они заменяли мужчин. В годы войны в колхозе была жесткая дисциплина. Народ работал в колхозе за трудодни, за них расплачивались зерном.

Многих жителей села отправляли на лесозаготовки и в города на военные заводы. Это был тяжелый труд. Порядки были строгие, многих жителей села сажали в тюрьмы - за невыполнение правил безопасности во время работы и за антисталинские частушки. Население спасали от голода их домашние огороды, где они выращивали овощи. Война тяжело отразилась на судьбах многих людей.

В июне 1950 года вышло постановление Совета Министров об укреплении колхозов. На Краснополянской земле образовалось два больших хозяйства, находящиеся в деревнях Лариной, Орловой, Карпуниной, Манюшкиной колхозы «Сеятель», «Трудовик», Им. Чапаева, «Восток» объединились под названием «Совет Сталина». В Микшино, Золотом ключе, Малой Меньшиковой - «Ясная поляна», «Вольный пахарь» существовали маленькие хозяйства от 11 до 70 дворов: это «Авангард», «КИМ», «Новый путь», «Красная поляна». Они и образовали колхоз «Красная Звезда». Именно с этой даты отмечается рождение колхоза.

В колхоз «Красная Звезда» входило 4 бригады. Село Краснополянское входило в первую бригаду и включало: свиноферму, МТФ (молочно-товарная ферма, в том числе телятник), конный двор, стадо овец, а также полеводство. Жизнь членов колхоза в тот период процветала. Оплата труда была на должном уровне, кроме этого за трудовые успехи они получали премии, прямо на производство для них завозились товары повышенного спроса, во время посевных и уборочных школьники и художественная самодеятельность ДК давали концерты.

За годы существования колхоза были и спады и подъемы. В последнее время численность работающих в сельском хозяйстве постоянно уменьшалась. Хорошие специалисты, добросовестные труженики уезжали на новое место жительства, искали работу в других местах, либо работают вахтовым методом. Все это говорит о нестабильности развития хозяйства. Сокращаются объёмы сельскохозяйственного производства.

Краснополянское сельское поселение образовано на основании Закона Свердловской области № 208-ОЗ от 14 декабря 2004 года «Об установлении границ вновь образованных муниципальных образований, входящих в состав муниципального образования Байкаловский муниципальный район, и наделения их статусом сельского поселения»

Местоположение села Краснополянское на территории Байкаловского муниципального района и Свердловской области представлено на рисунках 1, 2.

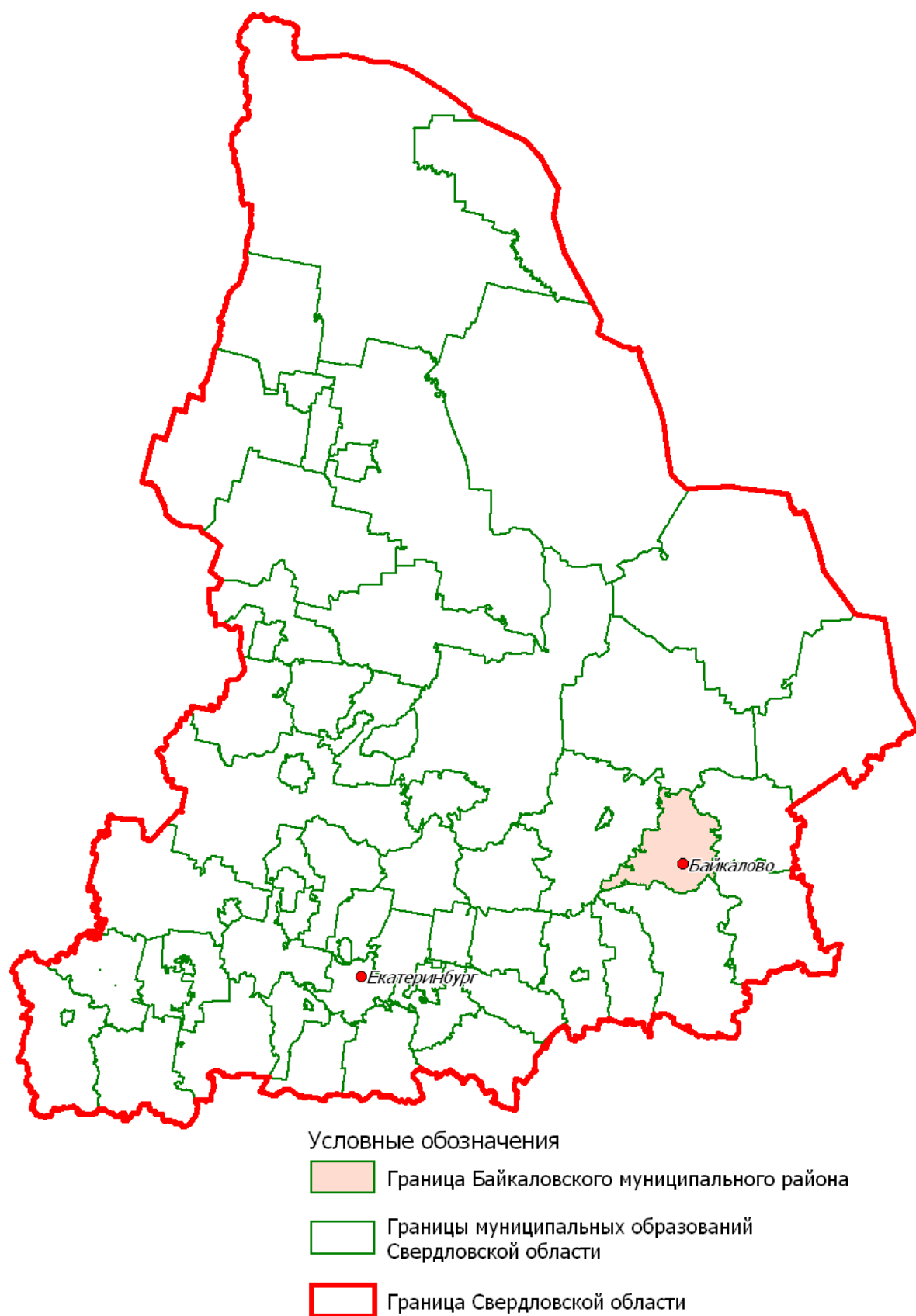


Рисунок 1. Расположение муниципального образования Байкаловский муниципальный район в пределах Свердловской области

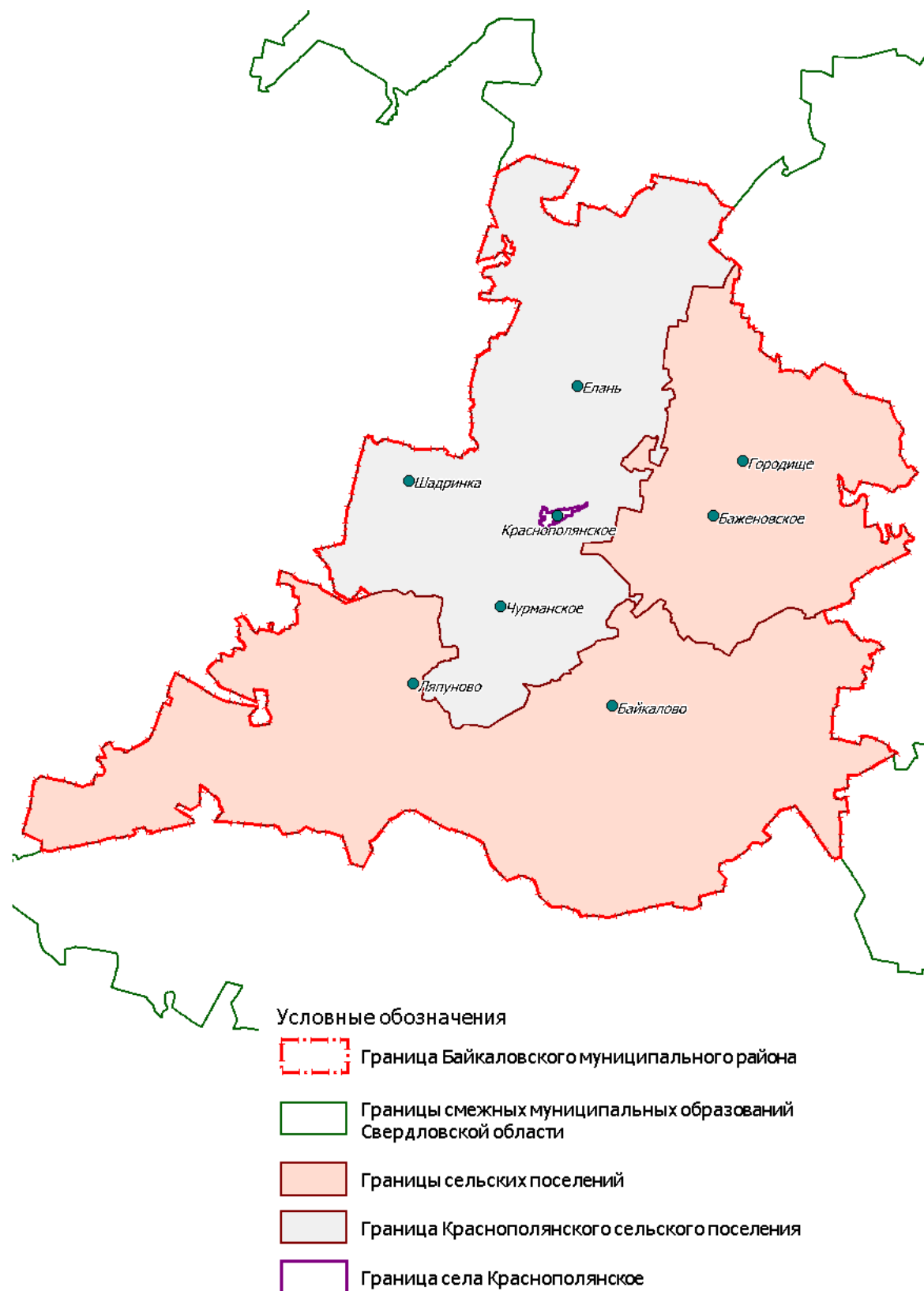


Рисунок 2. Расположение села Краснополянское в пределах Байкаловского муниципального района

Климат

Географическое положение Байкаловского муниципального района в центре материка определяет континентальный характер климата. Рассматриваемая территория относится к IV юго-восточному лесостепному климатическому району Свердловской области, который характеризуется самыми высокими летними температурами, наименьшим количеством осадков и недостаточным увлажнением.

Зимой территория находится под преимущественным влиянием сибирского антициклона, обуславливающим устойчивую морозную погоду с обильным снегопадом. Наблюдаются частые вторжения холодных воздушных масс с севера, а также прорывы южных циклонов, с которыми связаны резкие изменения погоды.

Летом территория находится в основном в области низкого давления. Нередко происходит вторжение воздушных масс с Баренцева и Карского морей. Что приводит к резким изменениям температуры.

Местоположение села Краснополянское в пределах Зауральской наклонной равнины обуславливает меньшее увлажнение воздуха по сравнению с горными районами области.

Дифференциация климатических характеристик в пределах района почти не заметна.

Климатическая характеристика для территории села Краснополянское приводится по данным многолетних наблюдений ближайшей метеостанции Ирбит - Фомино, расположенной в деревне Фомина Ирбитского района, и климатического паспорта г. Тавда (Нормативы градостроительного проектирования Свердловской области, утверждённые постановлением Правительства Свердловской области от 15 марта 2010 г. № 380-ПП).

Рассматриваемый район по строительно-климатическому районированию Российской Федерации - I В.

Подзона по градостроительно-климатическому зонированию Свердловской области - IV.

Средняя температура воздуха в январе составляет минус 16.1°C, в июле – плюс 18.3°C. Максимальная температура воздуха составляет плюс 38°C, минимальная - минус 47°C. Продолжительность периода с температурой выше 0°C – 195 дней.

Продолжительность периода с устойчивым снежным покровом составляет 160 дней (с 10 ноября по 10 апреля). Высота снежного покрова на открытом месте достигает 35 см.

Количество осадков за год составляет 300-400 мм. Почвы промерзают на глубину до 0.9-1.5 м. Снеговой покров устанавливается в конце октября, сходит в апреле. Атмосферное давление составляет 748-750 мм ртутного столба. Суммарная солнечная радиация составляет 95 ккал на 1 кв. см в год.

Средняя продолжительность периода с температурой выше плюс 10°C составляет 120 дней. Начало летнего сезона характеризуется возвратом холодов и заморозков в воздухе и на почве. Весенние заморозки могут наблюдаться в первой декаде и реже во второй декаде июня.

Ветры преобладают западных и юго-западных направлений. Средняя скорость ветра в январе 3.5 м/с, в июле – 3.0 м/с.

По агроклиматическому районированию области территория села Краснополянское является благоприятной для ведения сельскохозяйственного производства: картофелеводства, возделывания зерновых и кормовых культур, животноводства.

Физиолого-климатические условия ограничено благоприятны для организации отдыха. Среднесуточная температура летнего периода (июнь-август) от + 16°C до + 17.5°C, зимнего периода (декабрь-февраль) от - 14° С до - 17°C.

Повторяемость дней с комфортными для рекреационной деятельности условиями составляет около 60%.

Растительность

Растительные комплексы села Краснополянское характерны для Зауральской лесостепи. Представлены в междуречьях смешанными сосново-березовыми и березовыми лесами, в долинах рек и на хорошо дренированных участках сменяются окультуренными степными ландшафтами.

Широкое распространение имеют болотные, в поймах рек и луговые ассоциации.

В целом территория Краснополянского сельского поселения характеризуется присутствием и лесных, и степных растительных сообществ, а также болот (рямов), солончаков и лугов. Древесная растительность лесостепной зоны представлена березовыми и осиново-березовыми лесами, которые встречаются островками или в виде колков, приуроченных обычно к блюдцеобразным понижениям, основной же фон образует луговая и разнотравно-злаковая степь.

Рельеф

Территория села Краснополянское представляет собой слабовсхолмленную равнину, пересекаемую долинами рек. Поверхность территории характеризуется слабоволнистым мало расчлененным рельефом.

В геоморфологическом отношении выделяются долины рек, поймы и надпойменные террасы, водораздельные плато.

Рельеф территории села обусловлен долинами реки Сараевка, а так же прудами и мелкими ручьями.

Поверхности террас ровные, частично заболоченные, изрезаны мелкими озерами.

Переход надпойменных террас в водораздельное плато фиксируется в рельефе довольно крутыми склонами высотой 5-10 м, часто прорезанными оврагами и промоинами.

По геоморфологическим условиям основным ограничением, как для строительства, отдыха, так и для сельскохозяйственного использования являются участки с плоским рельефом, в основном, занятые болотами, а также крутые уклоны в долинах рек и овраги. При использовании таких территорий под застройку необходимо проведение мероприятий по инженерной подготовке.

Почвы

Территория села Краснополянское относится к лесостепной зоне.

Почвенный покров обусловлен особенностями почвообразующих пород геокомплекса северной лесостепи.

Наибольшее распространение на территории имеют почвы черноземного типа, а также лесные типы почв.

По механическому составу почвы в основном глинистые и тяжелосуглинистые.

Вследствие выраженности междуречных пространств, слабого их дренажа и тяжелых по механическому составу почвообразующих пород, наблюдаются процессы заболачивания почв.

В сельскохозяйственном обороте преимущественно используются темно-серые, черноземные и луговые почвы.

Полезные ископаемые

Село Краснополянское является малообеспеченным полезными ископаемыми. Перспективы обнаружения месторождений полезных ископаемых в районе также ограничены.

Фауна

Животный мир богат различными видами животных, характерных для лесостепной зоны, представлены: заяц-беляк, горноста́й, колонок, лисица, из хищников – рысь. Обычен стал в лесах лось.

Из птицы: рябчик, тетерев, куропатки, перепелки и другие. Из пернатой болотной дичи характерны: утки-кряквы, чирки, различные виды куликов и другие.

Все виды животных требуют постоянной охраны и рационального сочетания охоты и мероприятий по восстановлению численности их популяций.

Ихтиофауна представлена обычными для Зауралья видами. Для рек и прудов характерны: плотва, уклейка, окунь, щука, ерш, ребе́з, карп, налим и сиговые. В озерах встречается карась.

Гидрография

Гидрографическая сеть территории села Краснополянское представлена рекой Сараевка и другими мелкими реками и ручьями.

Река Сараевка является левым притоком реки Иленка и имеет протяженность 18 км.

Реки рассматриваемой территории относятся к равнинным. Питание их смешанное, преимущественно снеговое, отчасти дождевое и грунтовое.

Для лесостепной зоны, в которой расположен населенный пункт, типичен неравномерный внутригодовой ход стока, выражающийся в повышенной доле весеннего стока и низком стоке в остальное время года.

Норма годового стока постепенно уменьшается с северо-запада на юго-восток, с 2 до 1.5 л/с на кв. км.

Ресурсы поверхностных вод территории формируют в основном за счет стока рек и частично прудов.

Ресурсы поверхностных вод используются для нужд промышленности, сельского хозяйства и в культурно-бытовых целях.

Весеннее половодье на реках и их притоках начинается во второй и третьей декаде апреля.

В зимний период часть малых рек промерзает до дна, образуя наледи. Ледостав наступает в конце октября - начале ноября.

Температурный режим: наиболее сильный нагрев воды происходит в июне, максимум наступает в июле. Вода в июле прогревается до +21-22°C. Переход температуры через +10°C на реках отмечается весной, в середине мая, и осенью – в последней декаде сентября.

Вода в реке Сараевка и большинстве других чистая и прозрачная, за исключением небольших ручьев, протекающих по заболоченной местности, в которых вода окрашивается болотными примесями.

По стоковым характеристикам и химическому составу воды, ее степени минерализации реки могут служить источниками водоснабжения и орошения сельскохозяйственных культур при условии регулирования их весеннего стока.

Продолжительность купального сезона 65-70 дней.

Статья 5 (24). Информация о социально-экономическом состоянии развития территории села Краснополянское

Современное использование территории

Граница села имеет вытянутую форму с востока на запад. Село Краснополянское расположено на берегу реки Сараевка. Территория населенного пункта условно разделена на 2 района, границей, которой является река Сараевка. Основная часть населения живёт на её левом берегу. Село имеет в основном прямоугольную структуру улиц. Насчитывается 14 улиц, главные из которых - Советская и Ленина.

Село Краснополянское граничит с запада с деревней Малая Менщикова, в которой сосредоточен общественно-деловой центр на берегу Краснополянского водохранилища. Граница села проходит по улице Высоковольтной.

Жилой фонд представлен индивидуальными жилыми домами с приусадебными участками без современного инженерного обеспечения.

Населенный пункт в целом имеет прямоугольную улично-дорожную сеть, около половины улиц заасфальтировано.

На территории населенного пункта производство отсутствует. Село Краснополянское выполняет функции административного центра. Основная часть трудоспособного населения занята в социальной сфере, а также в личном подсобном хозяйстве.

Экологическая обстановка в селе благоприятная в связи с отсутствием вредных и опасных производств.

Численность населения

На протяжении ряда лет и в настоящее время в Свердловской области сохраняется демографическая ситуация, определяющим фактором которой является естественная убыль населения, вызванная низкой рождаемостью и высокой смертностью.

Характеристика существующей демографической ситуации и прогноз численности населения села Краснополянское на расчетный срок производились на основе данных администрации муниципального образования Краснополянское сельское поселение:

- численности постоянно проживающего населения на начало 2009 г.;
- динамики численности населения с 1994 г. по 2009 г.;
- половозрастной структуры населения на начало 2009 г.

По данным администрации муниципального образования Краснополянского сельского поселения на 2009 год численность постоянно проживающего населения в селе Краснополянское составила 470 человек.

За последние 16 лет общая численность населения села Краснополянское уменьшилась на 8 человек и ее динамика представлена в таблице 1 и на рисунке 3.

Таблица 1. Динамика численности населения села Краснополянского

ГОДЫ	Численность населения	Естественный прирост		Механический прирост	
		Родилось	Умерло	Прибыло	Выбыло
1994	478	4	10	7	2
1995	477	3	10	10	9
1996	471	3	9	16	19
1997	462	4	4	20	2
1998	484	8	17	8	4
1999	479	4	12	26	11
2000	486	5	5	20	39
2001	467	8	7	14	0
2002	482	5	12	6	45
2003	438	5	6	10	5
2004	442	12	8	19	5
2005	460	6	10	7	3
2006	460	1	12	19	7
2007	451	10	8	10	5
2008	468	6	4	17	17
2009	470	1	4	15	16

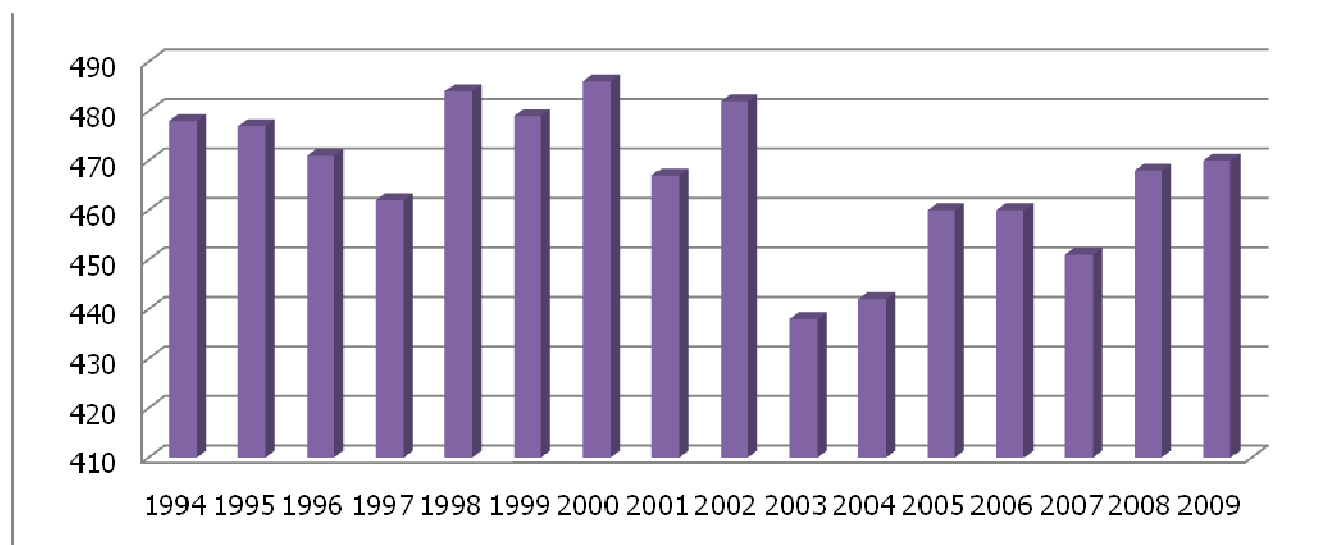


Рисунок 3. Динамика численности населения села Краснополянского

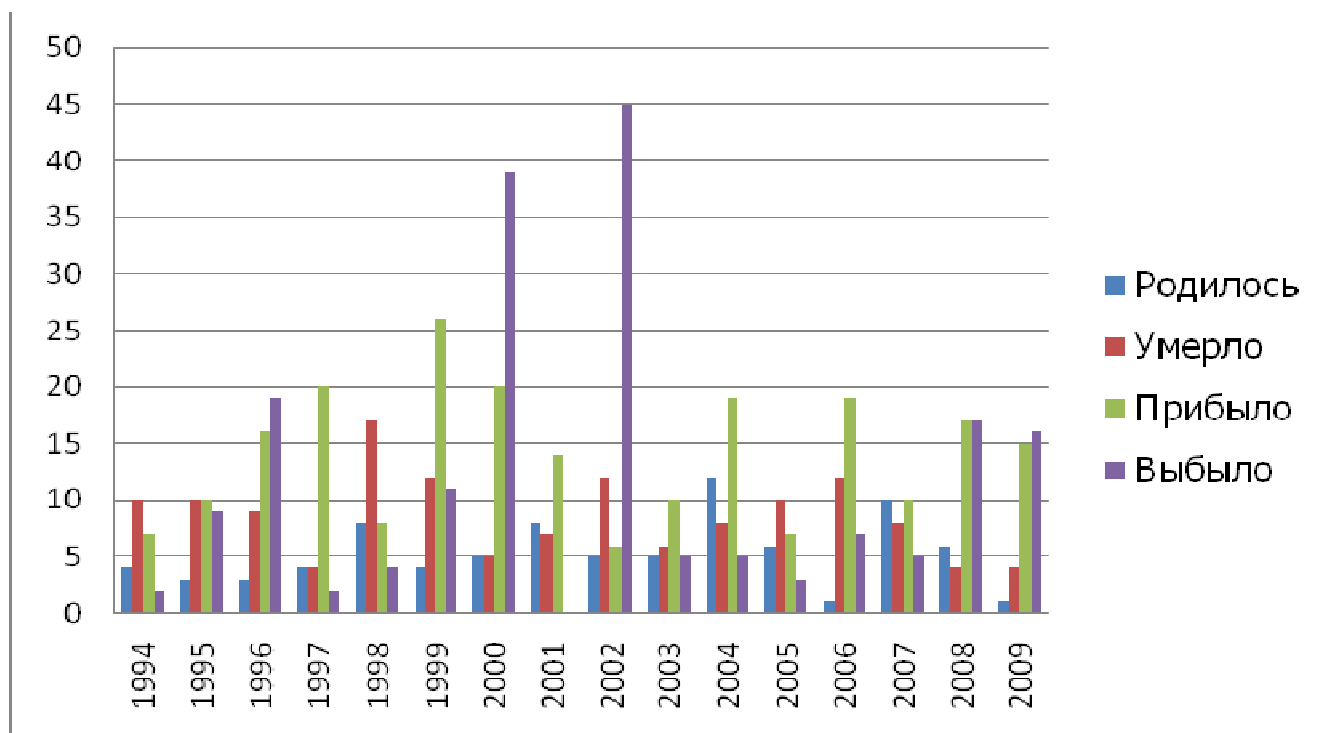


Рисунок 4. Показатели механического и естественного движения населения

По половозрастной структуре населения наблюдается преобладание людей трудоспособного и старше трудоспособного возраста. Половозрастная структура населения села Краснополянское представлена в таблице 2.

Таблица 2. Половозрастная структура населения села Краснополянское

Возрастные группы	На исходный год 2009	
	всего	в т. ч. женщин
0 лет	1	1
1-3 года	17	6
4-5 лет	18	6
6 лет	5	3
7-15 лет	38	29
16-17 лет	5	3
18-54 года женщин	120	
18-59 лет мужчин	180	
Старше трудоспособного возраста	86	

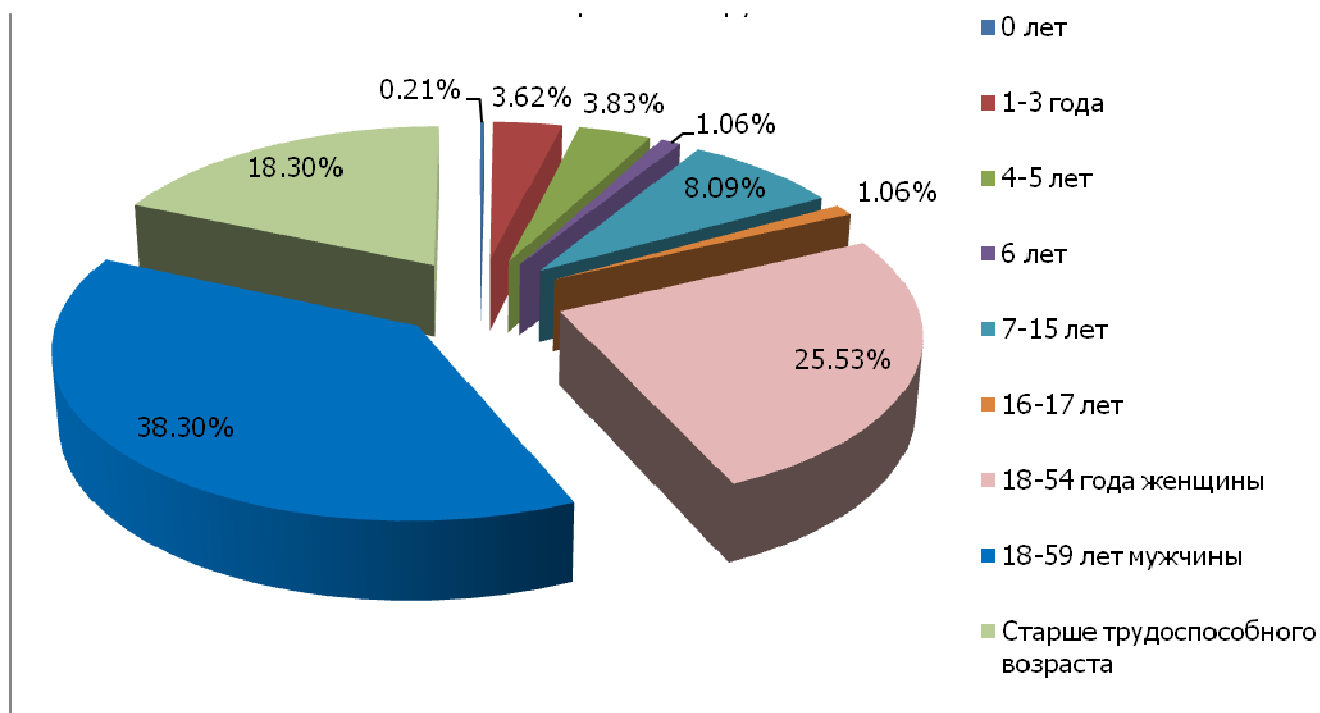


Рисунок 5. Возрастные группы населения села Краснополянское

Данные по отношению численности населения села Краснополянское к трудовым ресурсам за последние 6 лет представлены в таблице 3.

Таблица 3. Сводный баланс занятости и трудовых ресурсов

№	Показатели	2004	2005	2006	2007	2008	2009
1	Численность постоянного населения	442	460	460	451	468	470
2	Трудовые ресурсы	282	294	294	288	298	300
3	Распределение трудовых ресурсов по видам занятости:	-	-	-	-	-	-
	- занято в экономике	-	-	-	-	-	-
	- учащиеся в трудоспособном возрасте, обучающиеся с отрывом от производства		-	-	-	2	3
	- лица в трудоспособном возрасте не занятые трудовой деятельностью и учебой	16	18	20	21	24	28
4	Численность экономически активного населения, всего,	282	294	294	288	298	300
	в том числе численность безработных, зарегистрированных в службе занятости	14	16	18	20	24	26
5	Численность работников предприятий и организаций	156	140	129	120	102	95
6	Распределение занятых в экономике по видам деятельности (со-	123	113	109	107	82	75

№	Показатели	2004	2005	2006	2007	2008	2009
	гласно ОКВЭД), всего						
	в том числе:						
	- сельское хозяйство, охота и лесное хозяйство	79	70	64	60	33	19
	- рыболовство, рыбоводство	-	-	-	-	-	-
	-добыча полезных ископаемых	-	-	-	-	-	-
	- обрабатывающие производства	-	-	-	2	2	2
	-производство и распределение электроэнергии, газа и воды	3	3	3	3	3	3
	- строительство	-	-	-	-	-	-
	- оптовая и розничная торговля; ремонт автотранспортных средств, бытовых изделий и предметов личного пользования	14	14	14	14	14	14
	- гостиницы и рестораны	-	-	-	-	-	-
	- транспорт и связь	-	-	-	-	-	-
	- финансовая деятельность	-	-	-	-	-	-
	- операции с недвижимым имуществом, аренда и предоставление услуг	-	-	-	-	-	-
	- государственное управление и обеспечение военной безопасности; обязательное социальное обеспечение	2	2	2	2	2	6
	- образование	24	23	25	25	25	26
	- здравоохранение и предоставление социальных услуг	1	1	1	3	3	5
	- предоставление прочих коммунальных, социальных и персональных услуг		-	-	-	-	-
	- предоставление услуг по ведению домашнего хозяйства	-	-	-	-	-	-

Средний уровень безработицы в селе Краснополянское составляет 8.6%.

Анализируя демографическую ситуацию села можно сказать следующее:

Динамика численности населения носит неоднородный характер. С 1994 по 1997 годы происходит снижение численности населения за счет естественного и механического движения. С 2003 по 2009 годы идет постепенное увеличение численности населения в основном за счет механического движения. Максимальная численность населения приходится на 2000 год и составляет 486 человек, а минимальная численность населения приходится на 2003 год – 438 человек.

Естественное движение носит отрицательный характер. В среднем за 16 лет число умерших превышает число родившихся на 60%. За 16 лет динамика смертности колеблется

в небольших параметрах и в целом остается постоянной. За последние три года смертность сократилась.

Большую долю постоянного населения составляют лица трудоспособного возраста, составляющие экономически активную часть населения.

Большая часть населения является экономически активной, что позволяет размещать производственные мощности на территории села, привлекать инвестиции в его развитие.

Результаты прогнозирования численности населения села Краснополянское на 2020 и 2030 гг. представлены в таблице 4.

Таблица 4. Прогнозируемая численность населения села Краснополянское

Годы	Существующее положение 2009	Первая очередь 2020	Расчетный срок 2030
Численность, чел.	470	519	568

При определении численности населения на расчетный срок генерального плана учитывался тот фактор, что в 17 км от села Краснополянское находится административный центр Байкаловского района - село Байкалово и в 37 км – город Ирбит, с более развитой инфраструктурой и производством.

Анализируя возможности развития населенного пункта, предусмотрен небольшой прирост населения на 98 человек к расчетному сроку.

Следует отметить, что приведенная модель отражает общую динамику изменения численности населения и дает приближенные сведения. При изменении коэффициента рождаемости или при существенных его колебаниях в течение рассматриваемого периода, итоговая численность населения может быть отлична от расчетной.

Трудовые ресурсы, предприятия промышленности

На территории села не развито предпринимательство. Большинство организаций находятся на территории деревни Малая Менщикова. Соответственно и трудовые ресурсы сосредоточены там же.

Таблица 5. Список индивидуальных предпринимателей осуществляющих свою деятельность на территории села Краснополянское

№	Наименование предприятия	Вид деятельности	Численность работающих
1	Краснополянское потребительское общество	Оказание услуг	3
2	«Байкаловский пищекомбинат»	Оказание услуг	1

Таблица 6. Список предприятий, организаций (филиалы, участки), некоммерческих партнерств, осуществляющих свою деятельность на территории села Краснополянское

№	Наименование предприятия	Численность работающих
1	МОУ Краснополянская общеобразовательная школа	32

Таблица 7. Список предприятий осуществляющих свою деятельность на территории деревни Малая Менщикова

№	Наименование предприятия	Численность работающих
1	ООО «Краснополянское», УСХ и П	50

Основная деятельность жителей села связана с ведением личного подсобного хозяйства.

Жилищная сфера

Жилая застройка представлена индивидуальными домами с приусадебными участками, в количестве 137 домов.

Общая площадь жилого фонда, по данным отдела по работе с территориями, в селе Краснополянское составляет 8851.57 квадратных метров. Ветхого и аварийного фонда в селе нет. Данные представлены в таблицах 8 - 10.

Таблица 8. Существующая общая жилая площадь

Общий объем жилищного фонда, в том числе:	кв. м общей площади	8851.57
	количество домов	137
Индивидуальный	кв. м общей площади	5851.3
	количество домов	91
Малоэтажный многоквартирный (1-3 этажа)	кв. м общей площади	3000.27
	количество домов	46
Среднеэтажный многоквартирный (до 5 этажей)	кв. м общей площади	-
	количество домов	-
Многоэтажный многоквартирный (свыше 5 этажей)	кв. м общей площади	-
	количество домов	-

Таблица 9. Характеристика существующего жилого фонда по материалу стен и этажности (домов/тыс. кв. м)

Материал \ Этажность	Одноэтажная	2-3 этажная	4-5 этажная	Свыше 5 этажей
Каменные	2.4	0.38	-	-
Деревянные	6.5	-	-	-
Бараки	-	-	-	-
Прочие	-	-	-	-
Итого %	100%			

Таблица 10. Сводные данные об износе существующего фонда

Износ жилых строений	Жилая площадь	
	тыс. кв. м	в % к итогу
От 0 до 30%	5.09	51%
От 31 до 60%	3.4	49%
От 61 и выше %	0.41	7%
Итого	8.9	

Средний показатель жилищной обеспеченности населения, по состоянию на начало 2009 года, составляет 18.8 кв. м/чел., что соответствует санитарным нормам (18 кв. м/чел.), но ниже, чем в среднем по Свердловской области (20.6 кв. м/чел.).

Около 39% земельных участков и 29 % жилых домов полностью или частично попадают в водоохранные зоны реки Сараевка и ручьев, которые накладывают ограничения на их использование, согласно ст. 65 Водного Кодекса РФ.

Социальная сфера

Социальная инфраструктура – система необходимых для жизнеобеспечения человека материальных объектов (зданий, сооружений) и коммуникаций населенного пункта, а также предприятий, учреждений и организаций, оказывающих социальные услуги населению, органов управления и кадров, деятельность которых направлена на удовлетворение общественных потребностей граждан соответственно установленным показателям качества жизни.

Село характеризуется низкой обеспеченностью учреждениями и предприятиями обслуживания. Недостаточна обеспеченность объектами дополнительного образования, учреждениями клубного типа, предприятиями питания, предприятиями бытовых услуг. В селе отсутствуют спортивные залы. Инфраструктура для обеспечения здорового образа жизни, занятий спортом и физической культурой населения развита недостаточно. В настоящее время для занятия физической культурой существует лишь спортивная площадка, на территории деревни Малая Менщикова (район администрации).

Исходя из анализа радиусов доступности ДООУ и школ, можно сделать вывод, что население села Краснополянское достаточно обеспечивается данными учреждениями. Доставка детей до школы осуществляется автобусом из села Краснополянское, деревни Ларина, деревни Малая Менщикова.

Социальная инфраструктура на территории населенного пункта не развита. Объекты социального и культурно-бытового обслуживания сосредоточены в центральной части деревни Малая Менщикова. В таблице приводится перечень и вместимость всех учреждений культурно-бытового обслуживания на территории села Краснополянское.

Таблица 11. Объекты культурно-бытового обслуживания

№	Наименование	Адрес	S общая, кв. м	Емкость		Год постройки % износа, со- стояние (хор., удов., авар.)
				По норме	Факти- чески	
1	МОУ Краснополянская общеобразовательная школа	ул. Мичурина, 26	1292.1	300	103	1970г. 30% удов.
2	Краснополянское потребительское общество	ул. Ленина, 11 ТПС№2	107		35	1957 52% удов.
3	«Байкаловский пище-комбинат»	ул. Советская, 14	45		35	1930 30% Неудов.

На территории деревни Малая Менщикова находятся объекты:

- администрация МО Краснополянского сельского поселения, улица Советская, 24;
- МДОУ Краснополянский детский сад, улица Советская, 22;
- Краснополянское почтовое отделение связи, улица Советская, 26;
- Общественная организация «Совет ветеранов», улица Советская, 27;
- Муниципальное учреждение «Байкаловская районная больница», Общая врачебная практика, улица Техническая, 3;
- Дом Культуры, улица Советская, 24;
- Библиотека, улица Советская, 22;
- Краснополянское потребительское общество, улица Советская, 25, ТПС №1, ТПС «Уют», промышленные товары, магазин «Весна»;
- ИП Русакова Л.Ю., улица Советская, 25а.

Транспортное обеспечение

Внешние транспортно-экономические связи с другими населенными пунктами района осуществляются по автомобильным дорогам местного значения, которые проходят по территории села:

- автомобильная дорога Краснополянское – Карпунино, протяженность 1.2 км;
- автомобильная дорога Краснополянское- Кондрашина, протяженность 8.7 км;
- улица Советская проходит по селу Краснополянское и деревне Малая Менщикова, имеет выезд на автомобильную дорогу регионального значения Екатеринбург – Тюмень.

Внешняя связь села Краснополянское осуществляется общественным транспортом.

Таблица 12. Маршруты движения общественного транспорта

Вид сообщения	№ маршрута	Маршрут	Кол-во тр.средств	Рейсы в неделю	Протяженность маршрута, км
Районного значения					
Пригород	119	«Байкалово - Шадринка»	1	3	94
Пригород	129	«Байкалово - Елань»	1	3	90
Областного значения					
Межгород	736	«Байкалово - Ирбит»	1	2	68
Межгород	748	«Ирбит - Талица»	11	2	125

Улично-дорожная сеть и автомобильный транспорт

Около половины дорог в селе имеет асфальтированное покрытие с шириной проезжей части 3-6 м. Общая протяженность автомобильных дорог общего пользования 16.2 км, в том числе с твердым покрытием 5.3 км.

За границей села имеется автозаправочная станция, в одном километре на северо-запад от западной границы населенного пункта, на территории деревни Малая Менщикова.

Общее количество зарегистрированных в ГИБДД автомобилей на начало 2009 года представлено в таблице 13.

Таблица 13. Наличие автотранспорта

Вид транспорта	Всего единиц
Легковые автомобили	44
Грузовые и специальные машины	2
Общественный транспорт	-
Мотоциклы	5

Инженерное обеспечение

Электроснабжение

Электроснабжение потребителей села Краснополянское осуществляется через понижающую электроподстанцию 110/10 кВ, которая находится на территории деревни Малая Менщикова, по адресу улица Высоковольная, 10. Электролинии обслуживаются МРСК «Урала» филиал «Талицкие электросети».

Подстанция 110/10 кВ получает электроэнергию от ВЛ-110 кВ. От электроподстанции отходят линии электропередачи 10 кВ до понижающих трансформаторов. На территории села располагаются 4 понижающих трансформаторных подстанций 10/0.4 кВ. Износ понижающих трансформаторов 50%.

В селе Краснополянское все жилые дома электрифицированы. Годовой расход электроэнергии, отпускаемый на жилой сектор и объекты соцкультбыта, составляет 2.4 тыс. кВт ч.

Водоснабжение

Централизованное водоснабжение реализовано в МОУ Краснополянская общеобразовательная школа.

Частный сектор в селе обустроен колодцами. Анализ качества воды из общественных колодцев, на соответствие санитарным нормам и правилам, не проводился.

Водопотребление общественного сектора и жилых домов села Краснополянское за 2008 год – 5.5 тыс. куб. м в год. В пиковое время потребление воды составляет 15 куб. м в сутки.

Канализация

В селе Краснополянское централизованная система водоотведения отсутствует. Стоки собираются в выгребные ямы с последующим вывозом ассенизационными машинами. Сброс нечистот осуществляется на рельеф. Отсутствие очистных канализационных сооружений неблагоприятно влияет на экологическое состояние подземных вод и поверхностных вод реки Сараевка.

На территории рабочего села отсутствует система ливневой канализации.

Теплоснабжение

В селе Краснополянское действует одна котельная, на территории МОУ Краснополянская общеобразовательная школа. Котельная топится углем. Техническое состояние тепловых сетей и сооружений удовлетворительное. Количество тепла, отпускаемое котельной, - 549 Гкал.

В жилом секторе отопление печное, топливом являются дрова и уголь.

Газоснабжение

Централизованное газоснабжение природным газом села Краснополянское отсутствует. Газификация населенного пункта предусмотрена программой социально-экономического развития территории Краснополянского сельского поселения «Уральская деревня», на период 2008 – 2015 г.

Связь

Услуги связи на территории села Краснополянское, оказываются Байкаловским линейно-техническим цехом Ирбитского территориального узла электросвязи ЕФЭС ОАО «Уралсвязьинформ». В настоящее время зарегистрировано 98 номеров, из них 84 обеспечение жилого сектора.

На территории села существует прожекторная мачта ПМЖ – 19.5, ведомственная подчиненность ООО «Екатеринбург - 2000».

На территории села построена вышка сотовой связи «Мотив», что обеспечивает бесперебойную связь со всеми населенными пунктами Краснополянского сельского поселения.

Санитарная очистка населенного пункта

Система санитарной очистки населенного пункта включает системы сбора, удаления и утилизации твердых бытовых отходов (далее ТБО), жидких бытовых отходов (далее ЖБО), захоронения усопших и другие мероприятия.

На территории села Краснополянское нет централизованной системы сбора бытовых отходов. Население села самостоятельно вывозит бытовой мусор на свалку, которая находится севернее села Краснополянское. Согласно СанПиН 2.2.1/2.1.1.1200-03 «Санитарно-защитные зоны и санитарная классификация предприятий, сооружений и иных объектов» санитарно-защитная зона (далее СЗЗ) свалок составляет 1000 метров, режим эксплуатации СЗЗ данного полигона ТБО соблюдается.

В селе действует одно кладбище. Одно расположено на севере населенного пункта. Согласно СанПиН 2.2.1/2.1.1.1200-03 «Санитарно-защитные зоны и санитарная классификация предприятий, сооружений и иных объектов» СЗЗ сельского кладбища составляет 50 метров. Режим эксплуатации СЗЗ данного кладбища соблюдается.

Захоронения животных осуществляется на территории сельского поселения вблизи села Краснополянское.

Анализ наличия земель различного использования на территории села Краснополянское

Современное использование территорий села Краснополянское в настоящее время представлено в таблице 14.

Таблица 14. Современное использование территорий

Название зоны	Площадь, га	%
Общая площадь	281.66	100
Зона жилой застройки	44.67	15.86
Зона общественно-деловой застройки	0.14	0.05
Зона учебно-воспитательных учреждений	2.61	0.93
Зона коммунально-складских предприятий	0.08	0.03
Санитарный разрыв магистральной ЛЭП	10.5	3.73
Магистральные улицы и дороги	3.63	1.29
Зона, занятая сельскохозяйственным производством	2.36	0.84
Зона природного ландшафта	13.13	4.66
Зона кладбищ	0.74	0.26
Зона водных объектов	4.06	1.44
Зона, включенная в границу населенного пункта	199.74	70.91

Охрана окружающей среды

Градостроительство является крупномасштабным вмешательством человека в функционирование естественной природной среды, поскольку населенные территории различного типа, объединяя жилищное строительство, промышленное производство и коммунальную деятельность со всей сопутствующей инфраструктурой, занимают значительные земельные территории, изменяя их изначальное, присущее естественным природным условиям состояние.

Целью данной статьи является анализ негативных экологических последствий, т.е. изменений окружающей среды, приводящих к ухудшению здоровья и условий жизнедеятельности населения в условиях реализации мероприятий генерального плана.

Основной задачей является выявление проблемных с экологической точки зрения территорий, разработка комплекса мероприятий по улучшению экологической обстановки.

Воздействие на объекты водного фонда

Главным водотоком в границах проектирования является река Сараевка, приток реки Иленки. Другие объекты гидрографической сети населенного пункта – Краснополянское водохранилище, пруд и три небольших ручья.

Уровень антропогенного воздействия на поверхностные водные объекты в границах населенного пункта характеризуется качеством воды его основных объектов и является важнейшим показателем, определяющим экологическую ситуацию.

Промышленных предприятий и объектов коммунального хозяйства, сбрасывающих сточные воды в поверхностные водные объекты, на территории села Краснополянское нет.

Основным источником загрязнения поверхностных вод является поверхностный сток с неблагоустроенных селитебных территорий, содержащий значительное количество взве-

шенных веществ органического и минерального происхождения; нефтепродуктов, смываемых с дорожных покрытий; биогенных веществ и патогенной микрофлоры от мест сбора жидких бытовых отходов.

На качество воды в реке Сараевка незначительное влияние оказывает молочно-товарная ферма ООО «Краснополянское», которая находится в деревне Малая Менщикова. Продукты жизнедеятельности животных - среда весьма агрессивная, в них содержится большое количество аммиака, тяжелых металлов, болезнетворных вирусов, патогенных микробов (возбудителей свиной чумы, сальмонеллы, афтозной лихорадки), яиц гельминтов. При несоответствующем хранении и утилизации навоза данные вещества попадают в реку, вызывая загрязнение воды. Проблема использования навоза усугубляется тем, что на территории села крайне мало посевных полей, требующих внесения органических удобрений.

Воздействие на состояние атмосферного воздуха

Атмосферный воздух – один из важнейших факторов среды, характеризующий санитарно-эпидемиологическое благополучие населения.

В связи со слабым развитием промышленного производства объемы выбросов в атмосферу от стационарных источников загрязнения незначительны.

На качество атмосферного воздуха оказывает влияние молочно-товарная ферма. С территории предприятия, вследствие разложения отходов производства, в атмосферный воздух выделяется метан и аммиак, что является причиной неприятного запаха.

Основными источниками загрязнения воздушного бассейна села являются газопылевые выбросы котельных, а также выбросы от источников децентрализованного отопления. В качестве топлива в котельных используется уголь. Для отопления жилых домов используются дрова. Основными загрязняющими веществами от объектов теплоснабжения являются пыль, оксид углерода и окислы азота.

Воздействие на состояние почвенного покрова

Основными источниками загрязнения и нарушения почв на территории села Краснополянское являются:

- отсутствие централизованной системы водоотведения, водонепроницаемых выгребов для жидких бытовых отходов;
- отсутствие регулирования и очистки поверхностных стоков, ливневой канализации;
- вред почве наносит загрязнение различными отходами строительного производства; неорганизованное передвижение строительной техники в обход существующих дорог уничтожает почвенный и растительный покров, на временных дорогах образуются очаги эрозии;
- в районе размещения дорожного участка при снеготаянии и выпадении осадков происходит загрязнение почвенного покрова нефтепродуктами, аммиаком, сульфатами, фенолом, бензином, бензолом и другими вредными веществами.

Для обеспечения охраны и рационального использования почв на территории села необходимо предусмотреть комплекс мероприятий по ее рекультивации. Рекультивация – это комплекс работ, направленных на восстановление продуктивности и народнохозяйственной ценности территорий, улучшение качества окружающей среды.

Рекультивации подлежат земли, нарушенные при:

- складировании и захоронении промышленных, бытовых и прочих отходов;

- разработке месторождений полезных ископаемых;
- прокладке трубопроводов различного назначения;
- ликвидации последствий загрязнения земель.

Данные по уровню загрязнения почв в данном населенном пункте отсутствуют.

Источники и уровни физического воздействия

В настоящее время в селе Краснополянское не разработана «Шумовая карта». Лабораторные исследования уровня шумового загрязнения в данном населенном пункте отсутствуют.

Источниками шума в селе являются:

- трансформаторная подстанция 110/10 кВ;
- подстанции 10/0.4 кВ.

В населенном пункте отсутствуют территории устойчивого, опасного для проживания радиоактивного загрязнения, требующие планировочных ограничений.

Статья 6 (24). Информация о составе земель, их разграничении по категориям и по формам собственности на территориях, прилегающих к селу Краснополянское

Граница населенного пункта отделяет земли населенных пунктов от земель иных категорий и устанавливает его размеры. Формирование существующей планировочной структуры села обусловлено историей развития и природными особенностями местности.

За существующую границу села Краснополянское приняты границы кадастровых кварталов № 66:05:1001002 и № 66:05:1001001 на основании данных территориального отдела № 9 Управления Роснедвижимости по Свердловской области. Площадь села составляет 281.66 га. В границах населенного пункта земель других категорий нет.

Обоснование необходимости перевода прилегающих земельных участков из иных категорий в категорию земель «земли населенных пунктов»

Земельных участков, требующих проведения процедуры включения в границу села Краснополянское не выявлено.

Обоснование необходимости перевода исключаемых земельных участков из категории «земли населенных пунктов» в иные категории

Изменение границы села Краснополянское осуществляется в соответствии со статьей 23 Градостроительного кодекса Российской Федерации и направлено на развитие территорий, исходя из совокупности социальных, экономических, экологических и иных факторов в целях:

- обеспечения устойчивого развития населенного пункта;
- формирования благоприятной среды жизнедеятельности;
- сохранения и развития уникальных природных объектов, создания условий для отдыха настоящего и будущего поколений;
- развития и модернизации инженерной, транспортной и социальной инфраструктур.

Первой и основной задачей изменения границы населенного пункта является создание благоприятной среды жизни и деятельности человека и условий для устойчивого развития села Краснополянское на перспективу.

Граница населенного пункта отделяет землю населенного пункта от земель иных категорий. Граница населенного пункта не может пересекать границы муниципальных образований или выходить за их границы, а также пересекать границы земельных участков, предоставленных гражданам или юридическим лицам. (Земельный Кодекс РФ, статья 83).

Изменение границы с исключением и включением в ее состав территорий, непосредственно связанных с жизнедеятельностью населенного пункта, как на данном этапе, так и на перспективу позволит органам местного самоуправления Краснополянского сельского поселения и субъекта федерации организовать надлежащий контроль по использованию и охране земель и улучшению природной среды. В ходе разработки проекта границ были изучены все территории и участки, материалы инвентаризации земель, учтено существующее кадастровое деление территории. Проведен опрос пожеланий жителей населенного пункта.

Разработка проекта границ населённого пункта

Сложившаяся на сегодняшний день территория населенного пункта в границе села Краснополянское не используется в полном объеме, часть площади на востоке и севере используется под пастбище, для создания необходимых территориальных предпосылок в целях дальнейшего развития населенного пункта проектом предусматривается изменение границы села.

В соответствии с Градостроительным кодексом, Земельным кодексом РФ, Федеральным законом РФ № 131-ФЗ «Об общих принципах организации местного самоуправления», Законами Свердловской области и другими законодательными и нормативными документами, проектом предлагается уменьшить площадь населенного пункта. Площадь села в пределах проектной границы составит 194.22 га.

Территория в границе села Краснополянское относится к землям населённых пунктов для которых целевое назначение заключается в том, чтобы служить пространственным базисом для размещения жилых, общественно-деловых, промышленных, рекреационных и иных объектов жизнеобеспечения населения.

Таблица 15. Баланс территории села Краснополянское
в проектируемой границе

Территории	Площадь, га	%
Зона жилой застройки	83.05	42.76
Зона общественно-деловой застройки	6.74	3.47
Зона производственных предприятий	2.87	1.48
Зона объектов инженерной инфраструктуры	5.23	2.69
Магистральные улицы и дороги	1.5	0.77
Зона городских парков и скверов	13.07	6.73
Зона занятая сельскохозяйственным производством	7.39	3.81
Зона природного ландшафта	22.66	11.67
Зона кладбищ	0.74	0.38
Зона водных объектов	3.73	1.92
Зона включенная в границу населенного пункта	47.19	24.3
Всего	194.22	100

Граница населенного пункта формируется путем исключения участков. Сведения о данных участках приведены в таблице 16.

Таблица 16. Сведения о кадастровых кварталах

№ участка	Кадастровый номер квартала (участка)	Категория земель	Разрешенное использование	Площадь участка, га	Примечание
I	66:05:1001002	Земли населенного пункта	-	83.5	Исключить из границы населенного пункта
II	66:05:1001002	Земли населенного пункта	-	3.9	Исключить из границы населенного пункта

Согласование раздела генерального плана «Границы населённых пунктов»

Местоположение устанавливаемой границы, отображенной в графической части проекта подлежит согласованию в порядке, установленном уполномоченным Правительством Российской Федерации федеральным органом исполнительной власти в случае, если предложения, содержащиеся в таком проекте, предполагают изменение:

- существующих границ земель лесного фонда;
- границ земель особо охраняемых природных территорий федерального значения;
- границ земель обороны и безопасности;
- границ земельных участков, находящихся в собственности Российской Федерации;
- границ территорий объектов культурного наследия;
- границ, зон планируемого размещения объектов капитального строительства федерального значения.

Согласованию также подлежат вопросы размещения объектов капитального строительства местного значения, которые могут оказать негативное воздействие на окружающую среду на указанных землях, территориях и земельных участках.

Раздел генерального плана Краснополянского сельского поселения, применительно к территории села Краснополянское «Границы населенных пунктов» подлежит согласованию с Правительством Свердловской области, в случае, если предложения, содержащиеся в указанном проекте, предполагают изменение:

- существующих границ земель сельскохозяйственного назначения;
- границ земель особо охраняемых природных территорий регионального значения;
- границ земельных участков, находящихся в собственности субъекта Российской Федерации;
- границ территорий объектов культурного наследия;
- границ, зон планируемого размещения объектов капитального строительства регионального значения.

Проведение публичных слушаний по разделу генерального плана «Границы населённых пунктов»

В целях соблюдения права человека на благоприятные условия жизнедеятельности, прав и законных интересов правообладателей земельных участков и объектов капитального строительства публичные слушания по проектам генеральных планов, в том числе по внесению в них изменений, с участием жителей села Краснополянское проводятся в обязательном порядке.

Порядок организации и проведения публичных слушаний определяется уставом Краснополянского сельского поселения и нормативными правовыми актами представительного органа сельского поселения с учетом положений статьи 28 Градостроительного кодекса РФ.

В целях доведения до населения информации о содержании проекта генерального плана, уполномоченный на проведение публичных слушаний орган местного самоуправления сельского поселения в обязательном порядке организует выставки, экспозиции демонстрационных материалов проекта генерального плана, выступления представителей органов местного самоуправления, разработчиков проекта генерального плана на собраниях жителей, в печатных средствах массовой информации, по радио и телевидению.

Заключение о результатах публичных слушаний подлежит опубликованию в порядке, установленном для официального опубликования муниципальных правовых актов, иной официальной информации, и размещается на официальном сайте сельского поселения в сети «Интернет».

Глава местной администрации с учетом заключения о результатах публичных слушаний принимает решение:

О согласии с проектом генерального плана и направлении его в представительный орган муниципального образования.

Об отклонении проекта генерального плана и о направлении его на доработку.

Работы по подготовке материалов для включения и исключения земельных участков

Перед подготовкой и принятием решений о включении земельных участков в границу населенного пункта, либо об исключении земельных участков из границы населенного пункта и об установлении или об изменении видов разрешенного использования земельных участков проводятся кадастровые работы в следующей последовательности:

1. Формирование межевых планов на включаемые (исключаемые) в границу населенного пункта земельные участки.
2. Постановка на кадастровый учет в соответствии с Федеральным законом № 221-ФЗ «О государственном кадастре недвижимости» в территориальном отделе Роснедвижимости.

Далее, после выше перечисленных работ орган местного самоуправления Краснополянского сельского поселения в соответствии с федеральным законом подготавливает и направляет в уполномоченный исполнительный орган государственной власти Свердловской области в сфере территориального планирования - Министерство строительства и архитектуры Свердловской области, следующие документы:

- заключение о возможности и целесообразности включения земельного участка в границу населенного пункта либо исключения земельного участка из границы

населенного пункта, а также о возможности установления или изменения вида разрешенного использования земельного участка;

- кадастровый паспорт земельного участка, включаемого в границу населенного пункта, либо земельного участка, исключаемого из границы населенного пункта;
- копии выписки из единого государственного реестра юридических лиц;
- правоустанавливающие документы на земельные участки, включаемые в границу населенного пункта, либо на земельные участки, исключаемые из границы населенного пункта;
- заключение о результатах публичных слушаний.

Министерство строительства и архитектуры Свердловской области в случаях, предусмотренных нормативными правовыми актами Свердловской области, принимаемыми Правительством Свердловской области направляет копии этих документов в иные областные исполнительные органы государственной власти Свердловской области для подготовки заключений, в которых должен содержаться вывод о возможности или невозможности принятия решения о включении земельного участка в границу населенного пункта либо об исключении земельного участка из границы населенного пункта и об установлении или об изменении вида разрешенного использования земельного участка.

Министерство строительства и архитектуры Свердловской области направляет документы для согласования в следующие инстанции:

- В уполномоченный федеральный орган исполнительной власти в случае, если предполагается включение земельных участков в границу населенного пункта, либо исключение земельных участков из границы населенного пункта и установление или изменение видов разрешенного использования земельных участков, предоставленных воинским формированиям или органам, организациям, предприятиям, учреждениям, осуществляющим функции по вооруженной защите целостности и неприкосновенности территории Российской Федерации, защите и охране Государственной границы Российской Федерации, информационной безопасности, другим видам безопасности.
- В федеральный орган исполнительной власти, уполномоченный на распоряжение участками лесного фонда (за исключением случаев, если указанные полномочия переданы в порядке, установленном лесным законодательством, органу государственной власти Свердловской области), в случае, если предполагается включение земельных участков в границу населенного пункта, либо исключение земельных участков из границы населенного пункта и установление или изменение видов разрешенного использования земельных участков из состава земель лесного фонда.

Министерство строительства и архитектуры Свердловской области принимает решение о включении земельного участка в границу населенного пункта либо об исключении земельного участка из границы населенного пункта и об установлении или об изменении вида разрешенного использования земельного участка, а именно:

- Решение о включении земельного участка в границу населенного пункта без установления или изменения вида разрешенного использования земельного участка.

- Решение об исключении земельного участка из границы населенного пункта без установления или изменения вида разрешенного использования земельного участка.
- Решение о включении земельного участка в границу населенного пункта и об установлении вида разрешенного использования земельного участка.
- Решение об исключении земельного участка из границы населенного пункта и об установлении вида разрешенного использования земельного участка.
- Решение о включении земельного участка в границу населенного пункта и об изменении вида разрешенного использования земельного участка.

Далее копия решения о включении земельных участков в границу населенного пункта или об исключении земельных участков из границы населенного пункта и изменении вида разрешенного использования земельного участка, в соответствии с федеральным законом направляется в орган местного самоуправления Краснополянского сельского поселения, в границах которого расположены указанные земельные участки.

Проектом границы предусматривается только исключение земельных участков из границы населенного пункта.

Обоснование проекта границы села Краснополянское

Граница населенного пункта (села) — это внешняя граница земель села Краснополянское, которая отделяет земли населенного пункта от земель других категорий и устанавливает его размеры.

В соответствии с действующим законодательством РФ заинтересованным в переводе земель или земельного участка лицом может быть любое лицо, способное подтвердить свои права на землю: граждане и юридические лица - собственники земельных участков; землепользователи - лица, владеющие и пользующиеся земельными участками на праве постоянного (бессрочного) пользования или на праве безвозмездного срочного пользования; землеуладельцы - лица, владеющие и пользующиеся земельными участками на праве пожизненного наследуемого владения; арендаторы земельных участков - лица, владеющие и пользующиеся земельными участками по договору аренды, договору субаренды. В данном случае заинтересованным лицом по переводу земель из одной категории в другую является администрация Краснополянского сельского поселения.

Анализ существующего использования территории села Краснополянское показал, что часть территории населенного пункта используется не рационально. Проектом предлагается исключить два участка земли из границы населенного пункта, так как они непригодны для строительства. В настоящее время данная территория используется под пастбище, которые находятся в водоохраной зоне. Первый участок (I) расположен в восточной части села, его площадь составляет 83.5 га (схема поворотных точек). Развивать населенный пункт в восточном направлении не целесообразно, так как данная территория расположена частично в водоохраной зоне реки Сараевка (47.7 га) и в охранной зоне линии электропередачи 110 кВ (5.1 га). Второй участок расположен в северной части села, его площадь составляет 3.9 га. Данная территория находится в водоохраной зоне ручья и в охранной зоне линии электропередачи 110 кВ.

Для эффективного и рационального использования территории села Краснополянское, проектом предлагается:

1. Исключить участок I площадью 83.5 га на востоке из земель населенного пункта и перевести его в земли сельскохозяйственного назначения (Рисунок 6).
2. Исключить участок II площадью 3.9 га на севере из земель населенного пункта и перевести его в земли сельскохозяйственного назначения (Рисунок 6).

Участки № I и II - исключаются, в связи с не рациональным использованием территории. Генеральным планом Краснополянского сельского поселения в части населенного пункта село Краснополянское не предусмотрено строительство на данных участках.

57% территории участка № I лежит в водоохраной зоне реки Сараевка. Согласно Водному кодексу РФ от 28.12.2010 № 420-ФЗ, в границах водоохранных зон допускаются проектирование, размещение, строительство, реконструкция, ввод в эксплуатацию, эксплуатация хозяйственных и иных объектов при условии оборудования таких объектов сооружениями, обеспечивающими охрану водных объектов от загрязнения, засорения и истощения вод в соответствии с водным законодательством и законодательством в области охраны окружающей среды. В современных рыночных условиях данная процедура очень дорогостоящая, поэтому целесообразней развивать строительство в центральной части населенного пункта.

90% территории участка № II лежит в водоохраной зоне ручья и охранной зоне линий электропередачи 110 кВ. Согласно «ПРАВИЛАМ ОХРАНЫ ЭЛЕКТРИЧЕСКИХ СЕТЕЙ НАПРЯЖЕНИЕМ СВЫШЕ 1000 ВОЛЬТ» от 26.03.1984 № 255, запрещается производить какие-либо действия, которые могут нарушить нормальную работу электрических сетей, привести к их повреждению или к несчастным случаям.

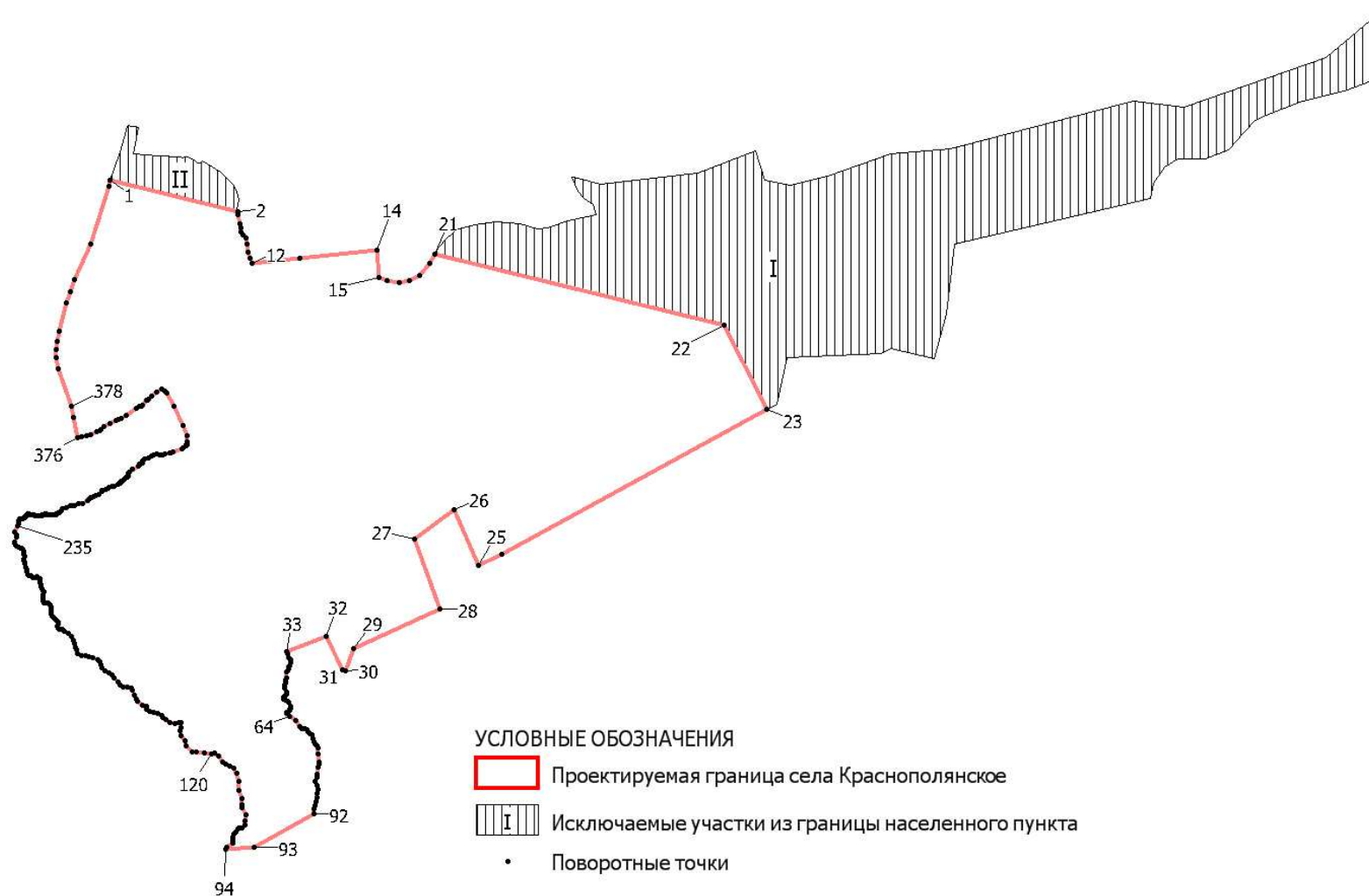


Рисунок 6. Схема исключаемых участков и поворотных точек границы села Краснополянское.

В результате проведенного анализа, а также руководствуясь Градостроительным кодексом, Земельным кодексом РФ, Федеральным законом РФ № 131-ФЗ «Об общих принципах организации местного самоуправления», Законами Свердловской области и другими законодательными и нормативными актами, проектом предлагается уменьшить площадь населенного пункта. Площадь проектной границы составит – 194.22 га.

Описание границы населённого пункта

Описание границы села Краснополянское:

1. За начало проектной границы села Краснополянское принята северная окраина села точка 1 с координатами X=2356592.23, Y=6371821.12. Точка расположена в 69 м северо-западнее от северо-западного угла дома № 1, по улице Высоковольной, на расстоянии 69 м, точка 1 находится на оси улицы Высоковольной, в 20 м южнее от крайнего провода линии электропередачи 110 кВ.
2. далее граница идет на протяжении 348 м на восток-юго-восток параллельно линии электропередачи 110 кВ на расстоянии 20 м от крайнего провода до правого берега ручья до точки 2;
3. далее граница поворачивает на юг и идет вдоль ручья на протяжении 155 м по правому берегу ручья до точки 12;
4. далее граница поворачивает на восток и идет на протяжении 360 м по южной границе кадастрового квартала 66:05:0402001 до точки 14;
5. далее граница идет на протяжении 79 м на юг по южной границе кадастрового квартала 66:05:0402001 до точки 15;
6. далее граница идет на протяжении 200 м по южной границе кадастрового квартала 66:05:2301001 до точки 21, которая расположена на расстоянии 20 м от крайнего провода линии электропередачи 110 кВ и лежит на правом берегу реки Сараевка;
7. далее граница идет на протяжении 860 м на юго-восток вдоль линии электропередачи 110кВ на расстоянии 20 м от крайнего провода до точки 22;
8. далее граница идет на протяжении 270 м на юг-юго-восток до точки 23;
9. далее граница идет на протяжении 940 м на юг-юго-запад до точки 25 по северной границе кадастрового квартала 66:05:0402006;
10. далее граница поворачивает на север-северо-запад по северной границе кадастрового квартала 66:05:0402006, до точки 26, которая находится юго-восточнее в 186 м от юго-восточного угла дома № 11 по улице Восточная ;
11. далее граница поворачивает на юго-восток и идет на протяжении 141 метра по северной границе кадастрового квартала 66:05:0402006 до точки 27;
12. далее граница поворачивает на юг по границе кадастрового квартала 66:05:0402006 на протяжении 215 м до точки 28;
- 13.13. далее граница поворачивает на запад и идет на протяжении 272 м по северной границе кадастрового квартала 66:05:0402006 до точки 29;
14. далее граница поворачивает на юг-юго-запад на протяжении 68 м до точки 30;
15. далее граница идет на протяжении 9 м на запад по северной границе кадастрового квартала 66:05:0402006 до точки 31;
16. далее граница поворачивает на север-северо-запад и идет на протяжении 109 м до точки 32;

- 17.далее граница поворачивает на запад и идет на протяжении 121 м по северной границе кадастрового квартала 66:05:0402006 до точки 33;
- 18.далее граница поворачивает на юг и идет на протяжении 217 м по правому берегу ручья до точки 64;
- 19.далее граница идет на протяжении 325 м по левому берегу ручья до точки 92;
- 20.далее граница поворачивает на запад-юго-запад и идет на протяжении 199 м по северной границе кадастрового квартала 66:05:0402006 до точки 93;
- 21.далее граница идет в западном направлении на протяжении 81 м по северной границе кадастрового квартала 66:05:0402006 до точки 94;
- 22.далее граница поворачивает на север и идет на протяжении 349 м по левому берегу ручья до точки 120;
- 23.далее граница идет на протяжении 1040 м по правому берегу ручья до точки 235, до места впадения ручья в Краснополянское водохранилище;
- 24.далее граница поворачивает на восток и идет на протяжении 1046 м по границе Краснополянского водохранилища и по границе кадастрового квартала 66:05:1001001 до точки 376;
- 25.далее граница поворачивает на север-северо-запад и идет на протяжении 94 м по границе кадастрового квартала 66:05:0901001 до точки 376, которая располагается в западно-северо-западном направлении на расстоянии 16 м от северо-западного угла дома № 10 по улице Советская;
- 26.далее граница идет на протяжении 683 м по оси улицы Высоковольтная и по западной границе кадастрового квартала 66:05:1001002 до точки 1.

Каталог координат прилагается (Приложение №1).

Статья 7 (24). Информация об ограничениях развития территории села Краснополянское

Санитарно-защитные зоны предприятий, сооружений и иных объектов

В соответствии с Федеральным законом «Об охране окружающей среды», в целях охраны условий жизнедеятельности человека, среды обитания растений, животных и других организмов вокруг промышленных зон и объектов хозяйственной и иной деятельности, оказывающих негативное воздействие на окружающую среду, создаются защитные и охранные зоны, в том числе санитарно-защитные зоны (далее СЗЗ).

Согласно СанПиН 2.2.1/2.1.1.1200-03 «Санитарно-защитные зоны и санитарная классификация предприятий, сооружений и иных объектов», введенных в действие Постановлением Главного государственного санитарного врача Российской Федерации от 10 апреля 2003 года № 38, СЗЗ отделяет территорию промышленной площадки от жилой застройки, ландшафтно-рекреационной зоны, зоны отдыха, курорта с обязательным обозначением границ специальными информационными знаками.

Необходимо отметить, что СанПиН «Санитарно-защитные зоны и санитарная классификация предприятий, сооружений и иных объектов» содержит ряд требований к использованию земельных участков, включенных в состав СЗЗ объектов промышленности.

Объекты, находящиеся в границах села Краснополянское, оказывающие негативное влияние на окружающую природную среду, требующие разработки проектов СЗЗ:

- Котельная школы – 30 метров;
- кладбище – 50 метров.

Объекты, находящиеся за границами населенного пункта, оказывающие негативное влияние на окружающую природную среду, требующие разработки проектов СЗЗ:

- Понижительная электроподстанция - 200 метров.

Разработанных и утвержденных проектов СЗЗ промышленных предприятий и объектов – источников вредного воздействия на территории села в настоящий момент нет. Поэтому для отображения на картах использовались нормативные требования СанПиН 2.2.1/2.1.1.1200-03 «Санитарно-защитные зоны и санитарная классификация предприятий, сооружений и иных объектов». В дальнейшем каждому конкретному предприятию необходимо разработать проект СЗЗ.

В целях защиты населения от воздействия электрического поля, создаваемого воздушными линиями электропередачи (ВЛ), устанавливаются санитарные разрывы - территория вдоль трассы высоковольтной линии, в которой напряженность электрического поля превышает 1 кВ/м.

Согласно «Правилам установления охранных зон электросетевого хозяйства и особых условий использования земельных участков, расположенных в границах таких зон» охранные зоны устанавливаются для электрических линий напряжением:

- до 20 кВ в размере 10 метров;
- 110 кВ в размере 20 метров.

Для защиты населения от воздействия электрического поля устанавливается СЗЗ понижающей электроподстанции 110/10 кВ в размере 200 метров. В дальнейшем на основании расчетов физического воздействия на атмосферный воздух, а также результатов натурных измерений необходимо уточнить размер этой охранной зоны.

Водоохранные зоны водных объектов

На территории села Краснополянское ограничения на использование территории накладываются водоохранной зоной, прибрежной защитной полосой и береговой полосой реки Сараевка, Краснополянским водохранилищем, прудом и тремя небольшим ручьями.

Водоохранные зоны и прибрежные защитные полосы водных объектов устанавливаются в соответствии со статьей 65 Водного кодекса. Разработанных и утвержденных проектов водоохранных зон водных объектов на территории населенного пункта в настоящее время нет, поэтому для отображения водоохранных зон и прибрежных защитных полос на схемах был использован нормативно-правовой подход, который предполагает установление размеров водоохранных зон и прибрежных защитных полос в зависимости от протяженности реки и уклона берега. В дальнейшем необходимо уточнить выделенные границы на местности и разработать проект водоохранных зон и прибрежных защитных полос с учетом гидрологических, морфологических и ландшафтных особенностей региона. Данные по водоохраным зонам представлены в таблице 17.

Таблица 17. Водоохранные зоны

№ п/п	Наименование водного объекта	Величина водоохранной зоны (м), ст. 65 Водного кодекса	Величина прибрежной защитной полосы (м), ст. 65 Водного кодекса	Величина береговой полосы (м), ст. 6 Водного кодекса
1	Река Сараевка	100	50	20
2	Краснополянское водохранилище	100	50	20
3	Ручьи	50	50	5
4	Пруд	-	-	20

В границах водоохранных зон запрещается:

- использование сточных вод для удобрения почв;
- размещение кладбищ, скотомогильников, мест захоронения отходов производства и потребления, радиоактивных, химических, взрывчатых, токсичных, отравляющих и ядовитых веществ;
- осуществление авиационных мер по борьбе с вредителями и болезнями растений;
- движение и стоянка транспортных средств (кроме специальных транспортных средств), за исключением их движения по дорогам и стоянки на дорогах и в специально оборудованных местах, имеющих твердое покрытие.

В границах прибрежной защитной полосы запрещается:

- использование сточных вод для удобрения почв;
- размещение кладбищ, скотомогильников, мест захоронения отходов производства и потребления, радиоактивных, химических, взрывчатых, токсичных, отравляющих и ядовитых веществ;
- осуществление авиационных мер по борьбе с вредителями и болезнями растений;
- движение и стоянка транспортных средств (кроме специальных транспортных средств), за исключением их движения по дорогам и стоянки на дорогах и в специально оборудованных местах, имеющих твердое покрытие;
- распашка земель;
- размещение отвалов размываемых грунтов;
- выпас сельскохозяйственных животных и организация для них летних лагерей, ванн.

В границах береговой полосы запрещается:

- использование сточных вод для удобрения почв;
- размещение кладбищ, скотомогильников, мест захоронения отходов производства и потребления, радиоактивных, химических, взрывчатых, токсичных, отравляющих и ядовитых веществ;
- осуществление авиационных мер по борьбе с вредителями и болезнями растений;

- движение и стоянка транспортных средств (кроме специальных транспортных средств), за исключением их движения по дорогам и стоянки на дорогах и в специально оборудованных местах, имеющих твердое покрытие.
- распашка земель;
- размещение отвалов размываемых грунтов;
- выпас сельскохозяйственных животных и организация для них летних лагерей, ванн;
- любая жилая и общественная застройка.

Анализ существующего положения показывает наличие проблем:

- фактическое использование части территории береговой полосы под огороды;
- отсутствие установленных ограничений на использование земельных участков, расположенных в границах водоохранной зоны и прибрежной защитной полосы;
- отсутствие в населенном пункте системы сбора и очистки ливневых стоков;
- размещение источников загрязнения в пределах земельных участков, расположенных в границах водоохранной зоны и прибрежной защитной полосы.

Зоны санитарной охраны источников водоснабжения.

Источником водоснабжения села Краснополянское являются питьевые колодцы.

На территории деревни Малая Меншикова расположена артезианская скважина и водонапорная башня, по улице Советской. Скважина предназначена для обеспечения водой технического качества здание администрации Краснополянского сельского поселения и Дома культуры.

Зоны санитарной охраны источников водоснабжения определяются в соответствии с требованиями СанПиН 2.1.4.1110-02. Санитарные правила и нормы «Зоны санитарной охраны источников водоснабжения и водопроводов питьевого назначения».

Система мер, обеспечивающих санитарную охрану подземных вод, предусматривает организацию и регулируемую эксплуатацию зон санитарной охраны (далее ЗСО) источников питьевого водоснабжения.

ЗСО организуются в составе трех поясов: первый пояс (строгого режима) включает территорию расположения водозаборов, площадок всех водопроводных сооружений и водопроводящего канала. Его назначение – защита места водозабора и водозаборных сооружений от случайного или умышленного загрязнения и повреждения. Второй и третий пояса (пояса ограничений) включают территорию, предназначенную для предупреждения загрязнения воды источников водоснабжения.

Граница первого пояса ЗСО подземного источника составляет 30 м от крайних скважин. Граница второго пояса ЗСО определяется гидродинамическими расчетами, исходя из условий, что микробное загрязнение, поступающее в водоносный пласт за пределами второго пояса, не достигает водозабора. Граница третьего пояса ЗСО, предназначенного для защиты водоносного пласта от химических загрязнений, также определяется гидродинамическими расчетами.

В настоящее время разработанных и утвержденных проектов ЗСО источников водоснабжения в населенном пункте нет. Скважина не лицензирована.

Отсутствие учета требований к режиму использования территорий 1-го, 2-го и 3-го поясов ЗСО источников водоснабжения и водоводов, а также невнимание к условиям при-

родной защищенности подземных вод при размещении объектов промышленной, коммунальной и сельскохозяйственной инфраструктуры предопределяет высокую потенциальную возможность загрязнения вод и их реальное загрязнение, а значит, создает проблему для снабжения населения водой питьевого качества.

В дальнейшем необходимо разработать и установить на местности границы ЗСО действующей и проектируемых скважин, провести мероприятия, предусмотренные СанПин 2.1.4.1110-02 «Зоны санитарной охраны источников водоснабжения и водопроводов питьевого назначения».

Статья 8 (24). Информация о современном инженерно-геологическом состоянии территории села Краснополянское

Полезные ископаемые

По данным департамента по недропользованию Уральского федерального округа, на территории села Краснополянское выявленных запасов полезных ископаемых и действующих лицензий нет.

Особые геологические условия

На территории населенного пункта есть два оврага: один овраг проходит по центру села с севера на юг, протяженность которого составляет 880 метров; второй с северо-запада на юг, его протяженность составляет – 30 метров.

Гидрогеологические условия

Подтопляемые территории вдоль прудов в пределах 1.0-1.5 м по высоте от уреза воды в период весеннего половодья и катастрофических ливней.

По данным департамента по недропользованию Уральского федерального округа, в пределах села Краснополянское участков недр для добычи подземных вод и геологического изучения не зарегистрировано.

По материалам Уральской гидрогеологической экспедиции для водоснабжения Краснополянского сельского поселения опойсковано 2 участка: Ницинский и Байкаловский. Общие прогнозные эксплуатационные запасы оценены ~ 26.0 тыс. м³/сутки, из них:

- по Ницинскому месторождению – 18.9 тыс.м³/сутки;
- по Байкаловскому – 7.6 тыс. м³/сутки.

Территория, пригодная для нового строительства, расположена на востоке села Краснополянское и небольшой участок на юго-западе.

Статья 9 (24). Информация об объектах капитального строительства федерального, регионального и местного значения на территории села Краснополянское

На территории села нет объектов федерального значения.

Объекты регионального значения на территории села:

- Общеобразовательная школа.

На территории села нет земельных участков предоставленных для размещения объектов капитального строительства федерального и регионального значения.

Статья 10 (24). Перечень основных факторов риска возникновения чрезвычайных ситуаций природного и техногенного характера на территории села Краснополянское

Чрезвычайная ситуация (далее ЧС) - это обстановка на определенной части территории, сложившаяся в результате аварии, опасного природного явления, катастрофы, стихийного или иного бедствия, которые могли повлечь или повлекли за собой человеческие жертвы, ущерб здоровью людей или окружающей природной среде, значительные материальные потери и нарушения условий жизнедеятельности людей (ГОСТ Р 22.0.03-95 «Безопасность в ЧС»).

Перечень возможных источников ЧС природного характера, которые могут оказывать воздействие на проектируемую территорию

Природная ЧС - обстановка на определенной территории или акватории, сложившаяся в результате возникновения источника природной ЧС, который может повлечь или повлечь за собой человеческие жертвы, ущерб здоровью людей и (или) окружающей среде, значительные материальные потери и нарушение условий жизнедеятельности людей» (ГОСТ Р 22.0.03-95).

На территории Свердловской области зарегистрированы проявления наиболее вероятных опасных природных явлений и процессов (СНиП 2.01.15.90 «Инженерная защита территорий, зданий и сооружений от опасных геологических процессов. Основные положения проектирования»), таких как:

- опасные геологические явления и процессы: землетрясения, обвалы, оползни, карст, переработка берегов;
- опасные гидрологические явления и процессы: затопление, подтопление, паводок, сель (селевые потоки);
- опасные метеорологические явления и процессы: сильный ветер, шторм, ураган, гроза, гололёд, заморозки, сильный снегопад, туман;
- природные пожары: лесные пожары, торфяные пожары.

Опасные природные процессы на территории Байкаловского муниципального района и, в частности на территории села Краснополянское, обусловлены географическим положением (граница восточных склонов гор Среднего Урала и Западно-Сибирской равнины), климатическими особенностями (частота возникновения неблагоприятных атмосферных и литосферных явлений высокая), условиями формирования весеннего стока на реке Сараевка.

Неблагоприятные атмосферные явления на территории рассматриваемого района характеризуются повышенной повторяемостью неблагоприятных и необычных атмосферных явлений (сильных гроз с поражением наземных объектов, сильных ливней со скоростью выпадения осадков 20 мм в час и более, штормов со скоростью ветра 20 м в секунду и более, крупного или особо интенсивного града, зимних гроз, шаровых молний и т.д.) и повышенной тектонической активностью литосферы, проявляющейся в виде геодинамических явлений – землетрясений и возможных подвижек по разломам не сопровождающихся ощутимыми сейсмическими явлениями.

К основным факторами риска возникновения ЧС природного характера на территории села Краснополянское относятся:

- опасные геологические явления и процессы - землетрясения;
- опасные гидрологические явления и процессы – подтопление;

- опасные метеорологические явления и процессы: сильный ветер, шторм, ураган, заморозки, сильный снегопад;
- природные пожары: лесные пожары.

Землетрясение - это подземные толчки и колебания земной поверхности, возникающие в результате внезапных смещений и разрывов в земной коре или верхней мантии и передающиеся на большие расстояния в виде упругих колебаний. Точку в земной коре, из которой расходятся сейсмические волны, называют гипоцентром землетрясения. Место на земной поверхности над гипоцентром землетрясения по кратчайшему расстоянию называют эпицентром.

В результате анализа имеющихся геологических, сейсмологических и геофизических материалов инженерно-сейсмические условия на Среднем Урале оцениваются как благоприятные и безопасные для большей части инженерных объектов, за исключением ветхих и аварийных сооружений. В то же время, в верхней части земной коры Среднего Урала постоянно действует малоблагоприятный в инженерно-геологическом отношении фактор, который можно назвать геодинамическим. Он вызывает несейсмичные микроподвижки блоков верхней части земной коры, которые способствуют повреждениям инженерных объектов. На Среднем Урале выделены зоны повышенной геофизической активности, представлены на рисунке 3, характеризующиеся относительно повышенной частотой повторяемости неблагоприятных атмосферных и литосферных геодинамических явлений. Также на рисунке 3 представлены:

- участки территории рассматриваемого района, где в период с 1965 по 1995 годы наблюдались случаи штормовых явлений со скоростью ветра более 20 м/с и повалом деревьев;
- наиболее крупные разломы - Главный Уральский глубинный разлом и границы (флексурно-разрывные зоны) между крупными геологическими структурами Западного Урала и восточного края Восточно-Европейской платформы;
- места сейсмической активности.

Рассматриваемая в данном разделе территория села Краснополянское имеет географические координаты: 57° 31' 55" с. ш., 63° 38' 46" в. д.

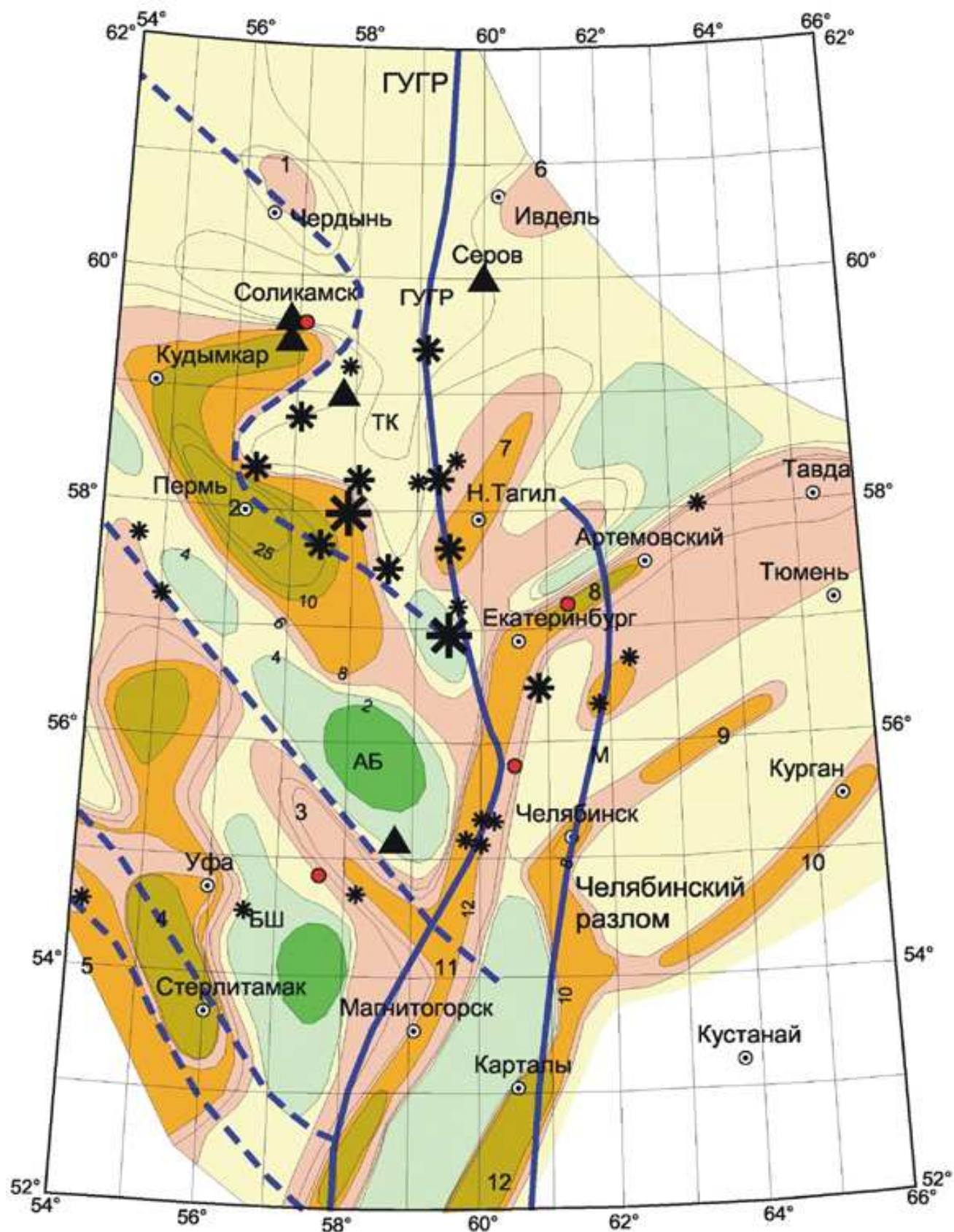
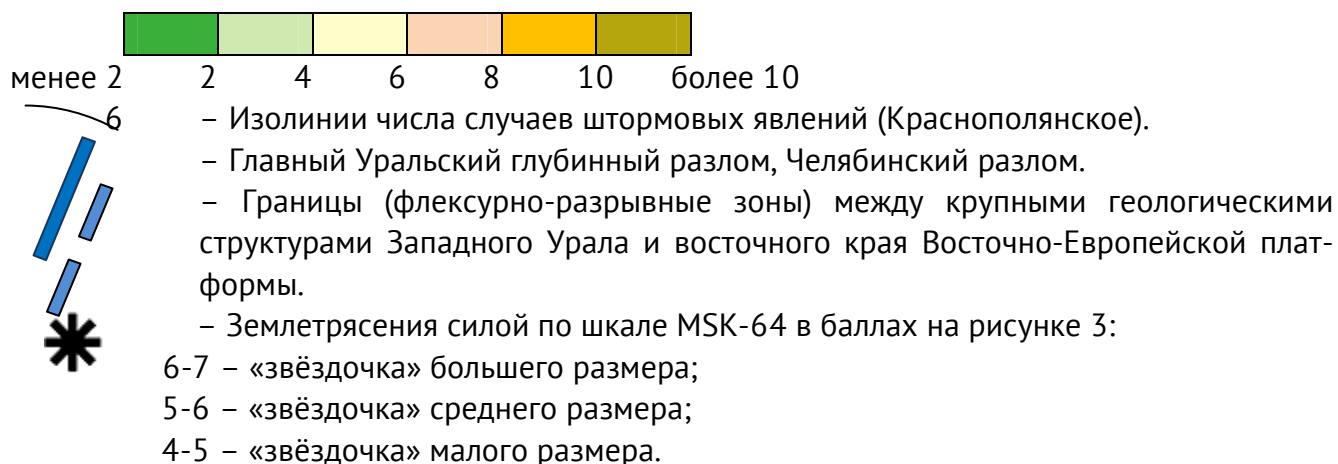


Рисунок 7. Зоны повышенной геофизической активности на Среднем Урале.
Составил Гуляев А.Н. по данным «Уралгидромета», 2002 г.

Число случаев штормов со скоростью ветра более 20 м/с, с лесоповалом за период 1965 – 1995 гг.



За последние 230 лет на Среднем Урале было отмечено несколько десятков ощутимых землетрясений. Применительно к территории рассматриваемого района расположения деревни Пелевина, данные о землетрясениях отсутствуют.

В анализе сейсмологических условий территории села Краснополянское использованы:

Данные наблюдений института геофизики Уральского отделения Российской Академии Наук, который более двадцати лет ведет исследования Уральской сейсмичности и геодинамики. Геофизическая обсерватория «Арти» (наблюдения с 1970 года), станция геофизической службы РАН «Свердловск» (наблюдения с 1913 года).

Материалы доклада «Сейсмичность и геодинамика Среднего Урала», А.Н. Гуляев, 2007 г.

С.Н. Кашубин «Сейсмичность и сейсмическое районирование Уральского региона» (С.Н. Кашубин, В.С. Дружинин, А.Н. Гуляев и др., Екатеринбург, УрО РАН, 2001 г.).

Подтопление - затопление водой местности, прилегающей к реке, озеру, болоту или подъём уровня подземных вод. Основными природно-географическими условиями возникновения подтопления является обильное выпадение осадков в виде дождя, резкое таяние снега и льда в весенний период. Подтопления отличаются довольно длительным подъёмом уровня воды, наносят, как правило, незначительный материальный ущерб и почти не нарушают условия жизни населения.

Качественная характеристика причиненного ущерба подтопленной территории, как показатель зависит:

- от высоты подъема воды, которая для данного района может подниматься до 2.0 метров над «0» графика;
- от площади затопления населенного пункта (для территории села Краснополянское не прогнозируется);
- от продолжительности подтопления, как правило до 5-ти суток.

Основными параметрами воздействия воды в результате подтопления территории будут являться:

- размыв грунта, подмыв насыпи автомобильных дорог, земляных насыпей, опор линий электропередачи и связи;

- медленное затопление местности, земельных участков, дорог, без существенного их разрушения.

На территории села Краснополянское расположено одноимённое водохранилище на реке Сараевка, которая на рассматриваемом участке относится к равнинной, впадает в реку Иленка (далее в Ницу, приток реки Туры, бассейн Оби).

Сильный ветер, штормы, ураганы - опасные метеорологические явления, характеризующиеся высокими скоростями ветра. Характеристики ветрового режима, бальности и диапазона изменения скоростей ветра. Это обусловлено более быстрым (по сравнению с сезонными) вариациями атмосферных параметров, в особенности атмосферного давления и температуры воздуха, обусловленные прохождением через Урал циклонов и атмосферных фронтов.

Важнейшими характеристиками ураганов и штормов, определяющими объёмы возможных разрушений и потерь, являются скорость ветра, ширина зоны, охваченная ураганом и продолжительность его действия. Скорость ветра при ураганах, бурях и штормах в данном районе (территория села Краснополянское) может достигать 20 и более м/с.

Ширина зоны катастрофических разрушений при ураганном ветре может изменяться от нескольких до десятков километров и более. Продолжительность действия ураганного ветра составляет до нескольких часов. Направление ветра при ураганах и бурях для рассматриваемого района (СНиП 23-01-99 «Строительная климатология»:

- в холодный период года (декабрь – февраль) – западное, юго-западное;
- в тёплый период года (июнь – август) – западное.

Наибольшая вероятность их возникновения в августе – сентябре. Не исключены сильные ветры и в конце зимы. В результате данного стихийного бедствия могут возникать повреждения жилых домов, зданий и сооружений, обрыв линий электропередачи и связи.

Разрушения зданий при ураганном ветре и перехлестывание проводов линий электропередачи способствуют возникновению и быстрому распространению массовых пожаров.

В среднем за год возможно около 5 дней с ветром до 20 м/с и выше (повторяемостью один раз в 20 лет). Для территории Байкаловского муниципального района число случаев штормов со скоростью ветра более 20 м/с, с лесоповалом за период 1965 – 1995 гг. составило 6 случаев. Данные представлены на рисунке 7.

Максимальная скорость ветра приводится по данным аналитического наблюдения АНО «Уральское Метеоагентство» (Росгидромет).

Частота природного явления, шторма, составляет $2.0 \cdot 10^{-2} \text{ год}^{-1}$.

Частота наступления ЧС в результате шторма для территории села Краснополянское – $6.0 \cdot 10^{-3} \text{ год}^{-1}$.

Природные пожары. Наиболее вероятной зоной развития пожара могут являться участки леса.

Частота природного явления – природного пожара составляет $1.0 \cdot 10^{-1} \text{ год}^{-1}$.

Частота наступления ЧС в результате природного пожара составляет $1.0 \cdot 10^{-1} \text{ год}^{-1}$.

Для территории села Краснополянское возможные лесные природные пожары не приведут к возникновению ЧС. В результате природного лесного пожара возможно задымление территории населённого пункта.

Другие опасные природные явления и процессы (извержения вулканов, оползни, селевые потоки, лавины, цунами, катастрофическое затопление) для территории села Краснополянское не характерны.

Перечень возможных источников ЧС техногенного характера на проектируемой территории, а также вблизи указанной территории

Техногенная ЧС - состояние, при котором в результате возникновения источника техногенной ЧС на объекте нарушаются нормальные условия жизни и деятельности людей, возникает угроза их жизни и здоровью, наносится ущерб имуществу, народному хозяйству и окружающей среде. (ГОСТ 22.0.02.94 «Безопасность в ЧС»).

К техногенным ЧС относятся:

- транспортные аварии и катастрофы, включающие: крушение и аварии товарных и пассажирских поездов; авиационные катастрофы вне аэропортов и населенных пунктов; крупные автомобильные катастрофы; аварии транспорта на мостах, железнодорожных переездах и в туннелях; аварии на магистральных трубопроводах;
- пожары и взрывы в зданиях, на коммуникациях и технологическом оборудовании промышленных объектов; на объектах добычи, переработки и хранения легковоспламеняющихся, горючих и взрывчатых веществ; на различных видах транспорта; жилых и общественных зданиях; подземные пожары и взрывы горючих ископаемых;
- аварии с выбросом (угрозой выброса) и распространением облака аварийно химически опасного вещества при их производстве, переработке или хранении (захоронении), транспортировке, в процессе протекания химических реакций, начавшихся в результате аварии; аварии с химическими боеприпасами;
- аварии с выбросом (угрозой выброса) радиоактивных веществ при авариях на атомных электростанциях, атомных энергетических установках производственного и исследовательского назначения и других предприятиях ядерно-топливного цикла;
- аварии с выбросом (угрозой выброса) биологически опасных веществ: на предприятиях промышленности и в научно-исследовательских учреждениях, на транспорте, а также при хранении и обслуживании биологических боеприпасов;
- внезапное обрушение жилых, промышленных и общественных зданий и сооружений элементов транспортных коммуникаций;
- аварии на электроэнергетических объектах: электростанциях, линиях электропередачи, трансформаторных, распределительных и преобразовательных подстанциях с длительным перерывом электроснабжения основных потребителей или обширных территорий; выход из строя транспортных электрических контактных сетей;
- аварии на коммунальных системах жизнеобеспечения, в том числе: на канализационных системах с массовым выбросом загрязняющих веществ, системах водоснабжения населения питьевой водой, сетях теплоснабжения и на коммунальных газопроводах;

- аварии на очистных сооружениях сточных вод городов (районов) и промышленных предприятий с массовым выбросом загрязняющих веществ и промышленных газов;
- гидродинамические аварии с прорывом плотин (дамб, шлюзов, перемычек и т.д.), образованием волн прорыва и зон катастрофического затопления и подтопления, с образованием прорывного паводка и смывом плодородных почв или образованием наносов на обширных территориях.

К основным факторами риска возникновения ЧС техногенного характера на территории села Краснополянское относятся: аварии на потенциально опасных объектах, транспортные аварии и катастрофы при перевозках опасных грузов автомобильным транспортом, аварийные ситуации на объектах жизнеобеспечения.

На территории села Краснополянское и прилегающей к ней территории, отсутствуют:

- радиационно опасные объекты;
- химически опасные объекты;
- биологически опасные объекты;
- пожаровзрывоопасные объекты.

Потенциальную опасность возникновения ЧС в результате техногенной аварии, представляет гидротехническое сооружение (плотина) на реке Сараевка, которое образует водохранилище с объёмом 620 тыс. м³, средний расход притока – 22.7 м³, площадь зеркала воды при нормальном подпорном уровне – 0.235 км².

Плотина - гидротехническое сооружение, перегораживающее реку (или др. водоток) для подъёма уровня воды перед ним, сосредоточения напора в месте расположения сооружения и создания водохранилища. Характеристика гидротехнического сооружения (плотины):

- класс капитальности плотины – IV;
- нормальный подпорный уровень – 91.2 м;
- форсированный подпорный уровень – 92.2 м;
- размеры: длина – 200 м, ширина – 6 м, высота – 5 м;
- материал плотины – земляная, слив железобетонный;
- глубина у основания – 0.6 м.

Поражающие факторы ЧС техногенного характера и их основные параметры характерные для территории села Краснополянское приведены в таблице 18.

Таблица 18. Поражающие факторы техногенного характера

Вид ЧС	Поражающий фактор	Параметр
Прорыв плотин	Волна прорыва	Высота волны; максимальная скорость волны; площадь и длительность затопления; давление гидравлического потока

Наиболее опасная ЧС, вызванная затоплением территории, может сложиться в результате залпового (аварийного) сброса воды Краснополянского водохранилища или в результате разрушения тела плотины.

Возможная частота реализации ЧС составит $1.0 \cdot 10^{-5}$ год⁻¹ (статистические данные).

В результате данной ЧС возможно подтопление территории в нижнем бьефе. За весь период эксплуатации гидротехнического сооружения (плотины Краснополянского водохранилища) аварийных ситуаций, переходящих в ЧС, не зарегистрировано.

В результате данной ЧС существенных нарушений условий жизнедеятельности населения села Краснополянское не прогнозируется.

ЧС на коммунальных системах жизнеобеспечения

Аварии на коммунальных системах жизнеобеспечения приводят к прекращению снабжения населения и территорий водой, электроэнергией, газом, теплом.

Последствия от аварии на коммунальных системах жизнеобеспечения могут оказывать поражающее действие на людей: поражение электрическим током при прикосновении к оборванным проводам, возникновением пожаров вследствие коротких замыканий и возгорания (взрыва) газа.

Анализ существующей инженерной инфраструктуры села Краснополянское показал, что аварии на коммунальных системах жизнеобеспечения не приведут к возникновению ЧС.

ЧС на объектах транспортной инфраструктуры

На территории села Краснополянское потенциальную опасность возникновения транспортных ЧС представляют аварии на автомобильном транспорте при перевозке опасных грузов - сжиженного углеводородного газа (далее СУГ) в баллонах.

Перевозка опасных грузов на территории села Краснополянское осуществляется автомобильным транспортом сторонних организаций Ирбитского городского округа.

Уровни риска вовлечения опасных грузов в аварийную ситуацию при перевозке их автомобильным транспортом составляют $1,2 \cdot 10^{-6}$ 1/транспорт км., что относится к приемлемому риску. Возможные ЧС при перевозке опасных грузов на территории села Краснополянское не прогнозируются.

Перечень мероприятий по обеспечению пожарной безопасности

В соответствии с требованиями Федерального закона № 123-ФЗ от 22.07.2008 «Технический регламент о требованиях пожарной безопасности» на территории села Краснополянское должны быть источники наружного или внутреннего противопожарного водоснабжения.

На территории села отсутствуют источники внутреннего пожаротушения (отсутствует централизованная система хозяйственно-питьевого и противопожарного водоснабжения). В качестве источников наружного водоснабжения используются:

- водный объект Краснополянское водохранилище;
- пожарный водоём объёмом 50 м³.

Для организованного забора воды из водохранилища на его берегах должны быть оборудованы специальные подъезды и пирсы. При необходимости проведены дноуглубительные работы и установлены специальные колодцы.

Подразделений пожарной охраны на территории села нет. Ближайшая пожарная часть находится в селе Елань, расстояние 12 км, расчётное время прибытия пожарного расчёта составляет 15 минут.

В соответствии с требованиями Федерального закона № 123-ФЗ от 22.07.2008 «Технический регламент о требованиях пожарной безопасности» (ст. 76, п.1), где сказано, что дислокация подразделений пожарной охраны на территориях поселений и городских округов определяется исходя из условия, что время прибытия первого подразделения к месту

вызова в городских поселениях и городских округах не должно превышать 10 минут, а в сельских поселениях - 20 минут. Для территории села Краснополянское данное условие выполняется.

Выводы:

1. Территория села Краснополянское по категории опасных природных явлений оценивается как умеренно опасная. По категории оценки сложности природных условий оценивается как средней сложности (СНиП 22-01-95 «Геофизика опасных природных воздействий»).
2. Возможные ЧС природного и техногенного характера на территории села Краснополянское не окажут существенного влияния на население и территорию. Отсутствует зона возможных сильных разрушений зданий и сооружений, а также зона возможного опасного радиационного и химического заражения (загрязнения) и катастрофического затопления.

Статья 11 (24). Результаты комплексной оценки современного состояния развития территории села Краснополянское

В результате комплексной оценки современного состояния территории села Краснополянское были выявлены следующие проблемы:

- незначительная доля лиц дошкольного и школьного возраста, значительная доля лиц нетрудоспособного возраста;
- отсутствие предприятий и производств, которые могли бы стать местом приложения труда жителей села;
- объекты социально-бытового назначения в основном располагаются за границей села Краснополянское;
- низкая обеспеченность жилого фонда объектами инженерной инфраструктуры;
- незначительное количество объектов социально - бытового обслуживания населения;
- при отсутствии в селе системы сбора и очистки ливневых стоков, наличие в водоохранной зоне и прибрежной защитной полосе реки Сараевка земельных участков, занятых жилым фондом с надворными туалетами;
- отсутствие полноценной системы сбора и утилизации жидких и твердых бытовых отходов;
- отсутствие лицензированного источника водоснабжения;
- фактическое использование части территории береговой полосы под огороды.

ГЛАВА 6. ПРЕДЛОЖЕНИЯ ПО ТЕРРИТОРИАЛЬНОМУ ПЛАНИРОВАНИЮ КРАСНОПОЛЯНСКОГО СЕЛЬСКОГО ПОСЕЛЕНИЯ ПРИМЕНИТЕЛЬНО К ТЕРРИТОРИИ СЕЛА КРАСНОПОЛЯНСКОЕ

Раздел 11. Пояснительная записка к предложениям по территориальному планированию Краснополянского сельского поселения применительно к территории села Краснополянское

Статья 12 (24). Архитектурно-планировочная организация территории села Краснополянское

Архитектурно-планировочное решение генерального плана определено с учетом следующих природных и градостроительных факторов:

- естественные планировочные ограничения и инженерно-геологические данные;
- размещение мест приложения труда;
- инфраструктура инженерного обеспечения;
- сложившейся планировочной структуры села;
- транспортных и пешеходных связей;
- планировочных ограничений.

Развитие села на расчетный срок предусматривается за счет уплотнения существующей застройки и активного освоения малоиспользуемых территорий в восточной части села Краснополянское.

Основными принципами планировочной организации села следует рассматривать:

- обеспечение комфортных условий проживания населения с учетом повышения градостроительной безопасности;
- обеспечение единой архитектурно-планировочной структуры на основе повышения компактности села и улучшения транспортных связей между жилыми районами, интенсивное освоение территорий на востоке села под индивидуальное жилищное строительство;
- упорядочивание существующей жилой застройки и формирование новой с учетом сложившейся планировочной структуры и планировочных ограничений;
- обеспечение удобных транспортных связей, формирование планировочного транспортного каркаса с учетом сложившихся планировочных характеристик, рациональное подключение транспортной структуры к существующим внешним автомагистралям;
- обеспечение единой структуры сельского центра как развитой структуры обслуживания перспективного населения села с учетом архитектурно-планировочных характеристик, формирование нового районного центра;
- обеспечение целостного природно-ландшафтного каркаса как единой пешеходной системы, соединяющей зоны и объекты рекреации, общественные центры села;
- упорядочивание и развитие производственных площадок с учетом планировочной структуры и оценки отрицательного воздействия на окружающую среду, согласно действующим нормам;

- активное включение реки Сараевка и Краснополянского водохранилища в композицию села с созданием в их пойме зелёной зоны для отдыха населения.

Освоение территории села с тенденцией развития жилой застройки усадебного типа привели к необходимости изыскания новых площадей под селитебную застройку на перспективу с учетом существующих планировочных ограничений.

Статья 13 (24). Обоснование вариантов решения задач территориального планирования села Краснополянское

Разделом 7 «Комплексная оценка современного состояния территории сельского поселения», применительно к территории села Краснополянское, было выявлено, что населенный пункт на сегодняшний день имеет предпосылки к развитию при решении следующих проблем социально-экономического характера.

1. Проблемы, препятствующие развитию:

- дефицит экономически развитых производств;
- отсутствие предприятий и производств, которые могли бы стать местом приложения труда жителей села Краснополянское;
- низкая обеспеченность жилого фонда объектами инженерной инфраструктуры;
- низкая обеспеченность объектами социально - бытового обслуживания населения;
- отсутствие полноценной системы санитарной очистки территории;
- отсутствие системы сбора и очистки ливневых стоков;
- отсутствие полноценной системы сбора и утилизации ЖБО;
- отсутствие лицензированного источника водоснабжения;
- фактическое использование части территории береговой полосы под огороды.

2. Проблемы функционирования существующей планировочной структуры села:

- расположение основных производственных и административных объектов за границей села;
- наличие жилой застройки в границах водоохранной зоны, прибрежной и береговых полос Краснополянского водохранилища, реки Сараевка, ручьев;
- отсутствие организованного сбора, временного хранения и вывоза бытовых отходов.

Проектом предлагаются следующие варианты решений выше указанных проблем.

Варианты решения проблем наличия жилой застройки в границах водоохранной зоны, прибрежной и береговых полос Краснополянского водохранилища, реки Сараевка, ручьев:

Вариант 1.

По данному варианту водоохранная зона, прибрежная и береговая полоса освобождаются от существующей застройки и приусадебных участков. Новая застройка размещается за границами водоохранной зоны на участках, расположенных в границах населенного пункта, свободных от застройки.

Позитивные последствия принятия рассматриваемого варианта развития села:

- освобождение водоохранной зоны, прибрежной и береговой полосы от негативного воздействия последствий хозяйственной деятельности населения села;

- отсутствие затрат на строительство автодорог с твердым покрытием и бортовым камнем;
- отсутствие затрат на устройство системы сбора и очистки ливневых стоков, на эксплуатацию данной ливневой канализации, строительство локальных очистных сооружений;
- отсутствие необходимости принятия нормативных правовых актов, ограничивающих использование земельных участков жилой застройки.

Негативные последствия принятия рассматриваемого варианта развития села:

- сокращение площади территорий жилой застройки и, как следствие, снижение уровня эффективности ее использования;
- значительные единовременные материальные затраты на перенос существующей жилой застройки на свободные земельные участки;
- негативные социальные последствия процедуры переселения жителей на новые территории.

Вариант 2 (предлагается к рассмотрению как основной).

По данному варианту предлагается сохранение объектов, находящихся в водоохранной зоне, при организации систем сбора и очистки ливневых стоков и очистки хозяйственно-бытовых стоков на канализационных очистных сооружениях села Краснополянское.

Позитивные последствия принятия рассматриваемого варианта развития села:

- соблюдение требований природоохранного законодательства по исключению негативного воздействия последствий хозяйственной деятельности населения села в пределах территории водоохраных зон, прибрежных и береговых полос Краснополянского водохранилища, реки Сараевка, ручьев;
- увеличение площади территорий жилой застройки и, как следствие, повышение уровня эффективности ее использования;
- отсутствие значительных единовременных затрат на перенос существующей жилой застройки на свободные земельные участки;
- отсутствие негативных социальных последствий процедуры переселения жителей на новые территории.

Негативные последствия принятия рассматриваемого варианта развития села:

- наличие затрат на строительство автодорог с твердым покрытием и бортовым камнем;
- наличие затрат на устройство системы сбора и очистки ливневых стоков, на эксплуатацию данной ливневой канализации, строительство ливневых очистных сооружений;
- наличие затрат на устройство системы сбора и очистки хозяйственно-бытовых стоков, на эксплуатацию данной системы канализации, строительство очистных сооружений;
- наличие необходимости принятия нормативных правовых актов, ограничивающих использование земельных участков, расположенных в водоохранной зоне и прибрежной полосе.

Статья 14 (24). Перечень основных факторов риска возникновения на территории села Краснополянское чрезвычайных ситуаций природного и техногенного характера

Проектом Генерального плана предусматривается гражданское и промышленное строительство, в том числе объектов капитального строительства, аварии на которых могут представлять потенциальную опасность возникновения ЧС техногенного характера. К таким объектам относятся автозаправочные станции (далее АЗС) и газовые котельные.

На расчетный срок предусматривается строительство комплекса зданий и сооружений, для эксплуатации АЗС в северо-западной части села Краснополянское.

К основным факторами риска возникновения ЧС техногенного характера, планируемых к строительству объектов капитального строительства, на территории села Краснополянское относятся:

- аварии на АЗС;
- аварии на объектах газового хозяйства;
- транспортные аварии при перевозках опасных грузов.

АЗС предназначены для приема, хранения и отпуска автомобильных бензинов и дизельного топлива. На АЗС используются пожаровзрывоопасные вещества, такие как: бензины марок Аи-95, Аи-92, А-80, дизельное топливо, которые относятся к легко воспламеняемым и горючим жидкостям.

При авариях на АЗС наибольшую опасность представляют разлив большого количества топлива, пожар и взрыв топливовоздушной смеси при разгерметизации надземных резервуаров и/или автоцистерны. Вероятными последствиями разлива нефтепродуктов на площадке АЗС являются разлив по прилегающей территории, испарение продуктов, воспламенение и/или взрыв топливовоздушной смеси.

Разлив топлива на территории АЗС может произойти при переливе топливного бака при заправке автомобилей или переливе в резервуары, вытекании топлива из поврежденной топливозаправочной колонки или бака автомобиля.

Разлив топлива по прилегающей территории и загрязнение почвы и грунтовых вод может стать следствием истечения горючего из автоцистерны или наземного резервуара. Данная ЧС наиболее опасна при расположении АЗС в селитебной территории.

Пожары от утечки горючего возникают при ремонте трубопроводов, арматуры, а также на пропитанных нефтепродуктами поверхностях.

Пожар автомобиля может стать следствием перелива (разлива) горючего при заправке.

Пожар на дыхательной арматуре – вследствие перелива горючего, нарушения герметичности резервуара, задвижек, фланцевых соединений.

Пожар разлива может привести к образованию обширной площади горящих нефтепродуктов и локальных очагов (факелов) на топливораздаточных колонках, с последующим вовлечением окружающего оборудования и транспортных средств, несущих конструкций навеса над топливораздаточными колонками, трубопроводов, сооружений АЗС.

Образование и дрейф облака топливовоздушной смеси может привести к взрыву – детонации облака, образованию воздушной ударной волны, формированию огневого шара паровоздушной смеси с разрушениями автоцистерны-топливозаправщика, оборудования сооружений АЗС, трубопроводов, резервуарного парка и транспортных средств.

Кроме того, на АЗС возможны ЧС, не связанные с разливом горюче-смазочных материалов, но способные инициировать их. К ним относятся:

- пожары от удара молнии и вторичного проявления атмосферного электричества;
- пожары от загазованности, которые возникают от различных источников зажигания при повышенной загазованности территории у резервуаров, автоцистерн и топливораздаточных колонок. Источниками зажигания могут быть автомобили на АЗС, неисправные электроустановки, несоблюдение правил при курении и другие источники открытого огня;
- пожары на резервуарном парке при замере уровня горючего и отборе проб, как правило, начинаются со взрыва в газовом пространстве резервуара;
- пожары при зачистке и ремонте резервуаров, которые возникают при очистке резервуаров перед осмотром и ремонтом, при проведении ремонтных, в том числе огневых работ на предварительно очищенных резервуарах, при ремонте и обслуживании резервуаров и топливораздаточных колонок без их предварительной зачистки, при удалении донного остатка с помощью бензина или дизельного топлива;
- пожары при ремонтных огневых работах на АЗС.

Развитие пожаров и взрывов зависит от места возникновения, размеров очага горения, устойчивости технологического оборудования и конструкций АЗС, наличия средств автоматической противопожарной защиты и удаленности сооружений друг от друга, а также своевременности начала мероприятий по тушению очага пожара и времени прибытия подразделения пожарной охраны.

В связи с отсутствием проекта АЗС, данных по максимальному резервуару с горючим, расчеты по возможным ЧС и размеры зоны поражения приводятся на основе Деклараций промышленной безопасности аналогичных декларируемых объектов. Приняты следующие данные:

- опасное вещество – бензин, хранение в заглубленных резервуарах (цифровой код по «Методическим рекомендациям ...» - 5);
- количество вещества на АЗС – до 200 т (класс воздействия объекта В I);
- максимальный линейный масштаб зоны поражения – 50 м.

В результате расчетов получим:

- площадь безвозвратных потерь составит до 0.79 га (при радиусе поражения 50 м);
- площадь санитарных потерь составит до 7.77 га (при радиусе поражения 160 м).

Использованы «Методические рекомендации по определению количества пострадавших при ЧС техногенного характера» (утверждены первым заместителем Министра РФ по делам ГО, ЧС и ликвидации последствий стихийных бедствий от 01.09.2007 № 1-4-60-9-9).

На расчетный срок планируется провести природный газ в село Краснополянское. Перевод существующих котельных на газ, а также ввод новых газовых котельных.

Котельная предназначена для производства тепловой энергии. В качестве топлива используются пожаровзрывоопасные вещества, такие как газы природные горючие для промышленного и коммунально-бытового назначения (ГОСТ 5542-87).

В связи с отсутствием проекта газовой котельной, расчеты по возможным ЧС и размеры зоны поражения приводятся на основе Деклараций промышленной безопасности аналогичных декларируемых объектов.

Исходными данными приняты:

- диаметр газопровода – 100 мм;
- давление в газопроводе – 0.3 Мпа (максимальное давление для газовых сетей, запитывающих промышленные объекты);
- расчетное время срабатывания до отключения подачи газа – 300 с.

Для газовой котельной характерны следующие типовые сценарии ЧС в результате аварии или нарушении технологического процесса.

Наиболее опасным является сценарий, связанный с загазованностью в топке котла и последующим взрывом природного газа.

Наиболее вероятным является сценарий, связанный с разгерметизацией газопровода среднего давления, выбросом природного газа и последующим взрывом природного газа. Данные расчетов приведены в таблице 19.

Таблица 19. Социально-экономические последствия ЧС при аварии на газовой котельной

Сценарий	Вид и количество опасного вещества, участвующего в реализации ЧС	Возможная реализация ЧС, год ⁻¹	Индивидуальный риск МО, год ⁻¹	Размеры зон вероятной ЧС, м ²	Возможное количество пострадавших, чел.
Наиболее опасный	Природный газ – 0.0105 т	$3.0 \cdot 10^{-5}$	$1.44 \cdot 10^{-8}$	8490.56	2
Наиболее вероятный	Природный газ – 0.000946 т	$2.0 \cdot 10^{-4}$		1808.64	1

Выводы:

1. Проектные решения генерального плана села Краснополянское: архитектурно-проектные, инженерно-технические и организационные мероприятия, направлены на обеспечение безопасности людей и территорий, на недопущение случаев возникновения ЧС, снижение тяжести их последствий. Для объектов капитального строительства на территории села Краснополянское интенсивность сейсмических воздействий следует принимать:
 - для объектов массового строительства – 6 баллов (ОСР-97-А 10%);
 - для объектов повышенной ответственности – 6 баллов (ОСР-97-В 5%);
 - для особо ответственных объектов – 7 баллов (ОСР-97-С 1%).
2. Возможные ЧС техногенного характера на проектируемых объектах капитального строительства на территории села Краснополянское не окажут существенного влияния на население и территорию при выполнении условий их разме-

щения. Для АЗС – не ближе 165 м от жилой застройки. Для газовых котельных – не ближе 52 м от жилой застройки.

Статья 15 (24). Предложения по комплексному развитию территории села Краснополянское

Планировочная структура

Формирование проектной планировочной структуры села Краснополянское основано на сложившейся застройке, с учетом природных факторов, существующего рельефа. Планировочная структура, предлагаемая проектом, представлена как единый, целостный селитебный комплекс, формируемый на принципах компактности, экономичности и комфортности проживания.

Основными естественными планировочными осями организации села являются Краснополянское водохранилище, река Сараевка и ручьи. Данные водные объекты накладывают ограничения развития села.

Антропогенными планировочными осями выступают – участок автодороги местного значения Краснополянское - Карпунино, проходящая частично, по территории села и улично-дорожная сеть села с внешними связями. Улично-дорожная сеть формирует основной каркас села и обуславливает размещение общественных центров и зон с привязкой к основным транспортным узлам.

Планировочная структура села получает дальнейшее развитие за счет усиления связности его районов между собой и развитием нового жилого района на востоке села, при обеспечении компактности общей планировочной структуры и связанных между собой транспортными коммуникациями.

В пределах села сохраняется его планировочная структура, намечено:

- упорядочение существующей уличной сети, увеличение числа магистральных улиц, строительство новых улиц по нормативным параметрам, прежде всего для связи планировочных районов между собой;
- максимальное сохранение существующей сетки улиц с их дифференциацией на дороги, магистральные улицы и улицы местного значения;
- усиление роли ул. Мичурина, как основной широтной связи села Краснополянское с выходами на внешние магистральные автодороги;
- формирование производственных и коммунальных территорий на юге села Краснополянское, с учетом оценки их отрицательного воздействия на окружающую среду, согласно действующим нормам;
- удобное транспортное сообщение с местами приложения труда.

Основными магистральными улицами станут: ул. Мичурина, ул. Ленина, ул. Советская.

Предусматривается уплотнение жилой застройки в существующих жилых районах, а также активное освоение малоиспользуемых территорий на востоке и западе села. Повышается связность всех жилых районов за счет развития сетчатой транспортной структуры, а также формирования единой системы центров. Формируется упорядоченная прямоугольная сетка улиц и жилых кварталов.

Планируется развитие села Краснополянское вдоль ул. Мичурина индивидуальной жилой застройкой. Предусматриваются рекреационные зоны (парковые зоны) на берегу реки Сараевка и на востоке улицы Почтовая.

Формирование нового общественно-делового центра в центральной части нового района. Проектируемый общественный центр предлагается развивать путём насыщения его объектами культурного и социально-бытового обслуживания.

На первую очередь планируется развитие жилых зон в восточной части села вдоль улицы Мичурина в продолжение уже существующих индивидуальных домов, а также развитие центральной части планировочного района.

На расчетный срок предусматривается дальнейшее освоение территории вдоль автомобильной дороги Краснополянское - Карпунина.

Функциональное использование территории

В качестве основных функциональных зон на территории села выделены:

- жилая зона;
- общественно-деловая зона;
- зона производственных предприятий
- зона объектов инженерной инфраструктуры;
- зона магистральных дорог;
- зона городских парков, скверов;
- зона, занятая сельскохозяйственным производством;
- зона кладбищ;
- зона природного ландшафта;
- зона водных объектов
- зона общего пользования.

В генеральном плане функциональное, строительное и санитарное зонирование территории определено схемой «Предложения по функциональному зонированию территории». Режим использования территории в пределах рассматриваемых зон должен соответствовать строительным, экологическим, противопожарным и другим действующим нормам.

Жилая зона.

Проектное население села Краснополянское на расчетный срок – 568 человек. Жилой фонд – 14 086 кв. м, в том числе новое строительство – 5235 кв. м на 35 га. Максимальная площадь вновь возводимого жилого дома принята в размере 100 кв. м. Максимальная площадь земельного участка для индивидуального жилищного строительства, составляет 0.25 га.

На расчетный срок основной объем жилищного строительства разместится в восточной части села.

Исходя из принятых показателей и того, что в границах села для жилищного строительства выявлены территории площадью 35 га, в селе Краснополянское возможно построить 52 жилых дома, каждый с земельным участком 0.25 га.

Настоящим проектом предлагается сохранить существующую застройку, расположенную в водоохранных зонах реки Сараевка, Краснополянского водохранилища, пруда и ручьев при условии организации отвода поверхностных вод с указанной территории на локальные очистные сооружения, расположенные вниз по течению реки Сараевка, ниже села Краснополянское и деревни Карпунино.

Зона центра (общественно-деловая).

В селе Краснополянское исторически сложившегося центра нет. На расчетный срок предусматривается размещение общественно-делового центра на востоке населенного

пункта в центральной части нового района. На данной территории проектом предлагается разместить ряд социально-культурно-бытовых объектов: детский сад, спортивно-досуговый комплекс, кафе с пекарней, клуб с библиотекой, фельдшерский пункт с аптечным киоском.

Так же проектом предусматривается размещение в общественно-деловом центре торгово-бытового комплекса модульного типа для обслуживания населения. В составе комплекса предполагается разместить: магазин продуктов и промышленных товаров повседневного спроса на 2 рабочих места, парикмахерскую, пункт связи на 1 рабочее место с помещениями для размещения банкомата и терминала по приему платежей за коммунальные и прочие услуги.

Данный минимальный набор функций позволяет обеспечить на территории села систему обслуживания первого уровня по принципу «шаговой доступности», что может способствовать повышению привлекательности данной территории для инвестирования.

Проектом предлагается размещение церкви (часовни) на перекрестке улиц Ленина и Почтовая, вблизи дома № 1 по улице Ленина.

Производственная зона.

В настоящее время в границе села нет действующих производственных объектов.

За западной границей села Краснополянское, в деревне Малая Менщикова, располагается ферма УСХиП ООО «Краснополянское».

Проектом предлагается формирование нового производственного узла в южной части села Краснополянское.

Зона транспортной и инженерной инфраструктур.

Генеральным планом предлагается строительство по улице Высоковольной автозаправочного комплекса на 1 пост и станцию технического обслуживания.

Для привлечения населения в село Краснополянское необходимо обеспечить устойчивое и безопасное функционирование инженерной инфраструктуры: водоснабжение, водоотведение, теплоснабжение, газоснабжение.

Теплоснабжение села на первую очередь предлагается сохранить по существующей системе - от локальных внутридомовых источников тепла, работающих на твердом топливе и электричестве. В общественно-деловом центре проектируется котельная на твердом топливе, на первую очередь, с последующим переводом ее на газ к расчетному сроку.

На расчетный срок предлагается газифицировать весь населенный пункт. Включая школьную котельную и котельную в общественно-деловом центре.

Зона сельскохозяйственного назначения.

Часть территории в водоохраной зоне ручьев и санитарной защитной зоне электроподстанции предлагается занять огородами.

Зона рекреации и городских лесов.

Она включает территории зеленых насаждений общего пользования и открытых пространств, природных ландшафтов и спецозеленение.

Озеленение специального назначения предлагается размещать в санитарно-защитных зонах со стороны территорий жилого фонда для обеспечения ограничения негативного воздействия производственных объектов на население села.

Зона специального назначения.

В этой зоне располагаются объекты, создание и использование которых невозможно без установления специальных нормативов и правил.

Граница села включает территорию кладбища (на севере села).

Организация мероприятий по охране окружающей среды

Одной из основных задач организации системы функционирования любого современного населенного пункта является достижение безопасности проживания населения на данной территории и минимизация негативных последствий воздействия человека на окружающую его природу.

Проектом предлагается решение, при котором населению села, имеющего жилые дома и участки, расположенные в водоохраной зоне, должно быть рекомендовано привести систему утилизации жидких хозяйственно-бытовых стоков в водонепроницаемые выгребные ямы. При этом роль администрации должна заключаться в организации централизованной системы вывоза стоков на проектируемые очистные сооружения.

Для сбора твердых хозяйственно-бытовых отходов на территории села предусматривается размещение контейнерных площадок, с последующим вывозом отходов на свалку твердых бытовых отходов.

Решение по сохранению существующей жилой застройки в границах водоохраной зоны и прибрежной полосы потребует принятия нормативного правового акта органом местного самоуправления, устанавливающего ограничения на ее использование в соответствии с требованиями пунктов 15 и 17 ст. 65 Водного кодекса Российской Федерации.

Расчет численности населения, трудовые ресурсы

На протяжении ряда лет и в настоящее время в Свердловской области сохраняется демографическая ситуация, определяющим фактором которой является естественная убыль населения, вызванная низкой рождаемостью и высокой смертностью.

Еще одним неблагоприятным фактором является механический отток населения из сельских населенных мест за счет миграции населения в крупнейшие агломерации. Эта тенденция связана с отсутствием рабочих мест на территории сельских поселений.

Проектная численность населения села Краснополянское определена демографическим методом, на основе данных по естественному и механическому движению населения за 15 предыдущих лет. Данные по численности населения с 1994 по 2009 гг. предоставлены администрацией Краснополянского сельского поселения. Значение численности населения на расчетный и проектные сроки приведена в таблице 20.

Таблица 20. Проектная численность населения села Краснополянское

	2009	2020	2030
Оптимистический вариант	470	519	568
Пессимистический вариант	470	461	452

Ориентируясь на разработанную программу Правительством Свердловской области «Программа сбережения народонаселения». По данной программе главный акцент делается на повышение рождаемости и уменьшение смертности населения области. На расчетный срок принято увеличение численности населения до 568 человек.

Таблица 21. Возрастная структура населения (в % к итогу)

Возрастные группы	2009	2015	2030
Моложе трудоспособного возраста	18	19	20
Трудоспособный возраст	64	64	64
Старше трудоспособного возраста	18	17	16

Возрастные группы	2009	2015	2030
ВСЕГО:	100	100	100

Трудовые ресурсы

На расчетный срок планируемую молочно-товарную ферму с численностью работающих от 20 до 50 человек.

На расчетный срок в населенном пункте появятся автозаправочная станция, станция технического обслуживания с численностью работающих 5 человек.

Численность работающих в обслуживающей сфере к расчетному сроку составит 20 человек.

Также, предполагается, что часть населения будет задействована в личном подсобном хозяйстве.

Развитие социально-культурного комплекса

Расчет потребности в учреждениях обслуживания выполнен с учетом рекомендаций Нормативов градостроительного проектирования Свердловской области НГПСО 1-2009.66.

В проекте предложен к размещению социально-гарантированный минимум учреждений обслуживания, кроме этого может быть размещен ряд коммерческих учреждений обслуживания, диктуемых потребностью населения и рынка.

Расчет произведен на проектное население села Краснополянское – 568 человек, на первую очередь – 519 человек. Ниже в таблицах приведен расчет объектов социального и культурно-бытового обслуживания на первую очередь.

Таблица 22. Расчет объектов социального и культурно-бытового обслуживания на первую очередь

Наименование учреждений и предприятий обслуживания, единица измерения	Норматив по НГПСО 1-2009.66 на 1 тыс. жителей	Потребность, всего	Сущест. сохраняемое	Требуется к размещению	Размещение в проекте	Размеры земельных участков га	Примечание
Учреждения образования							
Дошкольные образовательные учреждения, мест	50	50	-	50	50	0.2	Строительство ДООУ на 50 мест
Учреждения внешкольного образования, учащихся	22	40	-	40	40	-	Встроенные, при клубе
Объекты здравоохранения							
Фельдшерский пункт, объект	1	1	-	1	1	0.2	Строительство фельдшерского пункта с аптекой
Объекты торговли и питания							
Предприятия торговли, м ² торг. площади, в том числе:	280	280	70	210	210	0.2	Размещение предприятий торговли. Строительство торгового центра (0.2 га)
предприятия торговли продовольственных товаров	100	180	35				
предприятия торговли непродовольственных товаров	180	180	35				
Предприятия общественного питания, мест	31	30	-	30	30	0.2	Размещение кафе
Объекты культуры							

Книга 2. Материалы по обоснованию проекта генерального плана Краснополянского сельского поселения
применительно к территории села Краснополянское

Наименование учреждений и предприятий обслуживания, единица измерения	Норматив по НГПСО 1-2009.66 на 1 тыс. жителей	Потребность, всего	Сущест. сохраняемое	Требуется к размещению	Размещение в проекте	Размеры земельных участков га	Примечание
Учреждения культуры клубного типа, мест	100	100	-	100	100	0.2	Строительство клуба
Объекты коммунально-бытового назначения							
Предприятие бытовых услуг, рабочее место	4	4	-	4	4		Размещение в торгово-бытовом комплексе
Объекты физической культуры и спорта							
Физкультурно-оздоровительные клубы по месту жительства, человек, занимающихся спортом	30	100		100	100	2.1	Строительство спортивно-досугового комплекса
Кредитно-финансовые учреждения, предприятия связи							
Отделения и филиалы сберегательного банка России, операционное место	1 на 1-2 тыс. чел.	1	1				
Отделения связи, объект	1 на сельскую администрацию	1	1				

Перспективы развития жилищного строительства

На расчетный срок население села Краснополянское увеличится до 568 человек. Объем нового жилищного строительства к 2030 году составит 5235 кв. м общей площади.

Проектом предлагается разместить новую жилую застройку на востоке села. Средняя площадь приусадебного участка в проекте принята 0.25 га. Основной принятый тип застройки – усадебная одноэтажная застройка.

Новое строительство разместится на 36 га свободных территорий. Жилой фонд села на расчетный срок составит 14 086 кв. м.

По данным администрации Краснополянского сельского поселения в настоящее время в населенном пункте имеется ветхий жилой фонд в размере 410 кв. м.

Плотность населения на территории индивидуальной жилой застройки составит 15.5 чел./га, при средней площади участка 0.25 га. Коэффициент семейности принят – 3.0; общая площадь нового индивидуального дома – 100 кв. м. Средняя обеспеченность жилым фондом в целом в населенном пункте на расчетный срок составит 24.8 кв. м/чел.

В новом жилищном фонде разместится 98 человек.

Среднегодовой ввод жилищного фонда за расчетный период составит – 1215 кв. м.

Жилой фонд села на первую очередь составит 12 871 кв. м общей площади, на расчетный срок 14 086 кв. м.

Организация системы функционирования инженерной инфраструктуры

Водоснабжение.

Для целей питьевого и хозяйственно-бытового водоснабжения должны использоваться защищенные от загрязнения и засорения поверхностные водные объекты и подземные водные объекты, пригодность которых для указанных целей определяется на основании санитарно-эпидемиологических заключений (ст. 43 Водного кодекса РФ).

Анализ существующего положения села показал, что на её территории отсутствует водопровод, (кроме школы и детского сада, которые используют подземные скважины только для собственных нужд).

Для жителей села основным источником водоснабжения являются колодцы, которых недостаточное количество, состояние колодцев обветшалое, вода в них непригодна для питья: имеет неприятный запах, мутная и не соответствует санитарно-эпидемиологическим нормам.

Для решения вопроса водоснабжения села Краснополянское водой необходимо принять муниципальные программы, направленные на обеспечение подготовки и реализации инвестиционных программ развития и модернизации систем водоснабжения и водоотведения (постановление Правительства Свердловской области от 13.05.2009 № 526-ПП «О программе «Чистая вода» Свердловской области»).

Проектом генерального плана на первую очередь предлагается выбор источника:

1. Использование Краснополянского водохранилища в качестве поверхностного источника водоснабжения. Провести геофизические исследования на территории села для определения наиболее оптимального места расположения группового водозабора подземного источника водоснабжения.
2. В случае использования поверхностного источника необходимо строительство водозаборного сооружения, насосной станции, водоочистных сооружений, водонапорной башни и водопроводных сетей на территории села. В случае возможности использования подземных источников водоснабжения, - строитель-

ство водозаборного сооружения, насосной станции, водоочистного сооружения, водонапорной башни и водопроводных сетей на территории села.

На расчётный срок, в соответствии со «Схемой территориального планирования муниципального образования Байкаловского муниципального района» к 2027 году планируется строительство новой коммунальной инфраструктуры водоснабжения села Краснополянское от Ницинского месторождения подземных вод. По территории Байкаловского муниципального района предусматривается строительство группового водопровода, от которого будут обеспечены водой населенные пункты района, в том числе и село Краснополянское с использованием существующей водопроводной сети и объектов водоснабжения на территории села.

При условии, что численность населения села к расчетному сроку может достигнуть 568 человек, потребность в воде составит 91 куб. м в сутки.

Водопотребление села Краснополянское, из системы хозяйственно-питьевого водоснабжения составит:

- на I очередь строительства - 83 куб. м/сут.;
- на расчетный срок – 91 куб. м/сут.

Количество воды на нужды промышленности, обеспечивающей население продуктами, и неучтенные расходы составит 18 куб. м/сут.

Водоотведение.

На первую очередь в селе Краснополянское жидкие бытовые отходы будут собираться в индивидуальные выгребные ямы.

Отходы общественно-деловой застройки будут собираться в коллектор бытовой канализации и поступать на проектируемые канализационно-очистные сооружения.

Количество стоков, поступающих в систему хозяйственно-бытовой канализации села Краснополянское на расчетный срок, составит 91 куб. м/сут. (среднесуточный расход).

Теплоснабжение.

Для обеспечения теплом объектов общественно-деловой застройки генеральным планом предусматривается строительство котельной, работающей на твердом топливе, с последующим переоборудованием и подключением ее к газу на расчетный срок.

Теплопотребление объектов соцкультбыта села Краснополянское составит:

- на I очередь строительства – 0.45 ГКал/час (0.5 МВт);
- на расчетный срок – 0.55 ГКал/час (0.6 МВт).

Проектом на расчетный срок строительства планируется проведение капитального ремонта школьной котельной и перевод ее на газ.

Газоснабжение.

Проектом предусмотрено строительство внутри поселкового наземного газопровода низкого и среднего давления.

Потребление газа села Краснополянское на коммунально-бытовые нужды составит:

- на расчетный срок – 172 558 куб. м/год.

Электроснабжение.

Электропотребление жилой застройки села Краснополянское на коммунально-бытовые нужды и нужды общественно-деловой застройки составит:

- на I очередь строительства – 493 050 кВт*час/год;

- на расчетный срок – 539 600 кВт*час/год.

Потребность в электроснабжении должна составить 539 600 кВт*час/год.

Связь.

Для развития связи в селе Краснополянское проектом предусматривается модернизация телефонной сети, повышение надежности и устойчивости телефонной связи за счет увеличения норм по обеспечению жителей номерами телефонной, факсимильной, компьютерной, спутниковой связью.

Телефонизация проектируемой и существующей застройки на I очередь строительства и расчетный срок предусматривается от АТС деревни Малая Менщикова путем прокладки волоконно-оптических линий связи к абонентским выносам, размещаемым на территории как существующей, так и проектируемой жилой застройки. Места размещения абонентских выносов будут определяться на территории села на следующих стадиях проектирования специализированной организацией.

Структура улично-дорожной сети

В основу формирования проектируемой структуры магистральной системы положена необходимость организации удобных и кратчайших связей жилой застройки с формируемым центром села, выходами на внешние транспортные связи и размещением новой застройки.

Транспортную инфраструктуру села предлагается организовать по системе дорог трех типов:

Тип 1. Автодорога проходит по улицам, имеющим ширину в красных линиях 25 метров, ширину дорожного полотна 7 метров, обочины – 1 м, кюветы и тротуары шириной 1.5 м.

Тип 2. Автодорога проходит по улицам, имеющим ширину в красных линиях 15 метров, ширину дорожного полотна 6 метров, обочины – 1 м, кюветы и тротуары шириной 1.5 м.

Тип 3. Автодорога проходит по улицам, имеющим ширину в красных линиях 15 метров, ширину дорожного полотна 6 метров, бордюр и тротуары шириной 1.5 м.

Последний тип дорожного полотна предлагается выполнить по дорогам, расположенным в водоохранной зоне и прибрежной полосе реки Сараевка и Краснополянского водохранилища. Мероприятия, связанные со строительством данного типа дорог предлагается включить в перечень мероприятий первоочередного значения.

К концу расчетного срока все улицы должны быть благоустроены в соответствии с нормативными требованиями. В дальнейшем при разработке проекта детальной планировки должны быть разработаны профили для отдельных улиц и участков улиц в соответствии с размещением подземных коммуникаций в полосах зелени и конкретных для каждого участка условий.

В проектируемом районе используется прямоугольная сетка улиц. Она обеспечивает новый микрорайон всеми необходимыми связями, как с внешней сетью автомобильных дорог, так и с центральной частью села.

Перечень мероприятий по охране окружающей среды

Мероприятия по защите окружающей среды, предложенные генеральным планом, направлены на предотвращение или смягчение воздействия хозяйственной деятельности на окружающую среду и связанных с ней социальных, экономических и иных последствий.

Генеральным планом учтены природно-экологические и санитарно-гигиенические факторы, влияющие на принятие планировочных решений, объекты негативного воздействия на окружающую среду, а также территории, требующие охраны либо соблюдения специальных режимов использования.

В рамках исполнения федерального законодательства в сфере санитарно-эпидемиологического благополучия населения на территории села Краснополянское необходимо выполнить следующие мероприятия:

- разработка проектов СЗЗ всеми предприятиями, являющимися источниками негативного воздействия на среду обитания и здоровье человека;
- вынос жилой застройки из СЗЗ;
- озеленение СЗЗ предприятий и территории села;
- вынос транспортных и коммунальных объектов за пределы жилой застройки (склады, гаражи, коммунально-складские территории).

По восстановлению и охране почв на территории села Краснополянское проектом предусмотрены следующие мероприятия:

- проведение технической рекультивации земель, нарушенных при строительстве и прокладке инженерных сетей;
- строительство новых объектов производственной инфраструктуры при условии соблюдения требований по соответствующей инженерной подготовке застраиваемой территории с последующей эксплуатацией этих объектов, согласно действующим нормативно-регламентирующим документам в части охраны окружающей среды и рационального использования природных ресурсов;
- контроль над качеством и своевременностью выполнения работ по рекультивации нарушенных земель;
- проведение комплекса противоэрозионных мероприятий: посев трав поперек склонов, механизированное снегозадержание, регулирование снеготаяния;
- применение химических препаратов строго по каталогу разрешенных пестицидов;
- сохранение естественных лесных массивов, для предотвращения эрозии почв;
- развитие инфраструктуры по утилизации, обезвреживанию и захоронению отходов производства и потребления.

Для улучшения санитарного состояния поверхностных водных объектов, защиты от истощения и загрязнения предусматриваются следующие мероприятия:

- организовать ЗСО проектируемых поверхностных источников водоснабжения согласно требованиям действующего законодательства;
- разработка проектов водоохранных зон и прибрежных защитных полос в соответствии с требованиями водного законодательства РФ;
- на расчетный срок строительства проектом предлагается создание системы централизованного водоотведения и канализации;
- строительство канализационных очистных сооружений;
- все дороги в границах водоохранной зоны и прибрежной защитной полосы предлагается выполнить с асфальтобетонным покрытием;
- создание системы ливневой канализации при помощи водоотводных лотков с последующей очисткой на локальных очистных сооружениях;

- приведение в соответствие требованиям водного законодательства использование территорий, попадающих в водоохранные зоны, прибрежные защитные и береговые полосы водных объектов;
- проектом предлагается решение при котором населению села, имеющему жилые дома и участки, расположенные в водоохранной зоне и прибрежной защитной полосе реки Сараевка и Краснополянского водохранилища, а так же ручьев, должно быть рекомендовано, привести систему утилизации жидких хозяйственно-бытовых стоков в водонепроницаемые выгребные ямы до подключения к системе централизованного водоотведения;
- проектом предусматривается вынос всех объектов из береговой полосы водных объектов (зданий, огородов и т.д.).

В целях охраны подземных вод от загрязнения и истощения предлагается:

- организовать ЗСО существующих и проектируемых подземных источников водоснабжения согласно требованиям действующего законодательства;
- территория зоны первого пояса ЗСО источников водоснабжения, сохраняемых и проектируемых, должна быть спланирована для отвода поверхностного стока за ее пределы, озеленена, огорожена, обеспечена охраной, дорожки к сооружениям должны иметь твердое покрытие;
- организовать службу мониторинга (ведение гидрогеологического контроля и режима эксплуатации) на проектируемых водозаборах;
- обеспечить систематическое выполнение бактериологических и химических анализов воды, подаваемой потребителю.

Мероприятия по организации системы обращения с отходами

Анализ существующей системы санитарной очистки и обращения с отходами производства и потребления на территории села Краснополянское определяет общий рост ее негативного воздействия на здоровье человека и окружающую природную среду, которое характеризуется противоречием существующей системы обращения с отходами с действующим законодательством. В населенном пункте не решаются вопросы использования вторичных ресурсов, внедрения малоотходных и безотходных технологий.

В селе Краснополянское предлагается в перспективе следующая схема обращения с коммунальными отходами: для сбора ТБО предлагается разместить контейнерные площадки в благоустроенном жилищном фонде и возле объектов общественного назначения (магазины, киоски, кафе, учреждения, школы и др.) в соответствии с рассчитанными объемами образования ТБО, а также в частном секторе.

Контейнерная система сбора ТБО обладает рядом преимуществ:

- наиболее эффективное использование специализированной техники (сокращается время погрузки ТБО, исключается необходимость ожидания наполнения контейнера, сокращаются затраты на ГСМ);
- удобство для населения, возможность удаления отходов в любое время суток;
- значительное снижение загрязненности мусором прилегающей территории;
- отсутствие несанкционированных свалок мусора около мусоросборных площадок при правильно составленном графике вывоза отходов;
- возможность контроля потоков и объемов образующихся отходов.

В перспективе организованный сбор отходов с использованием несменяемых контейнеров позволит перейти на селективную систему сбора отходов, что является единственным действенным способом снижения объемов отходов, подлежащих захоронению и увеличению процента отходов, поступающих на переработку.

Создание сети приемных пунктов вторсырья, организация селективного сбора отходов от населения и юридических лиц и создание сети приемных пунктов вторсырья, позволит получить вторичное сырье. Использование вторичного сырья приведет к значительной финансовой выгоде и снижению техногенной нагрузки на окружающую среду.

Предлагаемая к применению технология переработки ТБО, включающая в себя сортировку, может стать основой построения экологически безопасной и экономически выгодной системы обращения с ТБО.

Выбор данного способа захоронения ТБО обусловлен следующими преимуществами и оптимальным решением проблемы охраны окружающей среды:

- рациональное использование земельных ресурсов под полигон, за счет уменьшения объема ТБО, в результате отбора вторичных материалов;
- уменьшение затрат на размещение ТБО;
- уменьшение количества образующегося фильтрата и биогаза на полигоне.

Для организации системы сбора отходов, охватывающей все население и объекты инфраструктуры в населенном пункте, и подготовки к переходу на селективный сбор отходов с использованием несменяемых контейнеров предлагается использовать переходный вариант.

Переходный вариант основан на технологии вывоза твердых бытовых отходов с территории частного сектора с использованием специальных маркированных пакетов. Для вывоза наполненных пакетов используется специальная техника для вывоза ТБО.

Для сбора ТБО жители приобретают специальные пакеты, собирают в него отходы, выставляют на улицу. После этого мешки забирает мусоровоз и отвозит на утилизацию либо на захоронение.

Наиболее эффективно применение мешков разного цвета для сортировки мусора на две основные фракции:

- отходы, подлежащие дальнейшей переработке – пластик, стекло, незагрязненная бумага, металл;
- все остальные отходы.

Преимущества данного переходного способа сбора ТБО:

- возможность применения в кратчайшие сроки (отсутствует необходимость строительства контейнерных площадок, приобретения контейнеров, специальной техники);
- экономия финансирования на организацию данного метода;
- оформление договорных отношений с населением на сбор и утилизацию отходов путем продажи специализированного пакета, что является фактической оплатой за оказанные услуги;
- психологический фактор – легкость применения, простота перехода к сортировке отходов в будущем.

Мероприятия по озеленению территории

Генеральным планом предусмотрены следующие мероприятия по озеленению территории:

- восстановление растительного покрова в местах сильной деградации зеленых насаждений;
- целенаправленное формирование крупных насаждений, устойчивых к влиянию антропогенных и техногенных факторов;
- организация дополнительных озелененных площадей за счет озеленения санитарно-защитных зон.

При проектировании озеленения санитарно-защитных зон следует отдавать предпочтение созданию смешанных древесно-кустарниковых насаждений, обладающих большей биологической устойчивостью и более высокими декоративными достоинствами по сравнению с однопородными посадками. При этом не менее 50% общего числа высаживаемых деревьев должна занимать главная древесная порода, обладающая наибольшей санитарно-гигиенической эффективностью, жизнеспособностью в данных почвенно-климатических условиях и устойчивостью по отношению к выбросам данного промпредприятия. Остальные древесные породы являются дополнительными, способствующими лучшему росту главной породы.

В санитарных разрывах линий электропередачи предлагается оставлять свободное пространство (без насаждений крупных насаждений).

Участки зеленых насаждений санитарно-защитных зон, примыкающие к жилой застройке, можно осуществлять по типу скверов и бульваров, предназначенных для транзитного движения пешеходов.

Оптимальных условий проветривания и очистки воздушного бассейна в санитарно-защитной зоне можно достичь созданием коридоров проветривания, в направлении господствующих ветров.

Исследование исходной экологической ситуации в селе Краснополянское выявило, что:

- территория населенного пункта обладает природным потенциалом, позволяющим сохранять в ближайшей перспективе нормативы безопасного качества окружающей среды;
- строительство в объемах, предусмотренных генеральным планом, может быть реализовано без необратимого ущерба для окружающей природной среды.

Решения генерального плана направлены на обеспечение экологической безопасности территории и населения села при максимальном сохранении и восстановлении существующих природных систем и дальнейшем оздоровлении экологической ситуации, которая будет зависеть не только от решений генерального плана, но и от эффективной системы организации, управления и контроля в природоохранной деятельности в населенном пункте.

В соответствии с Градостроительным кодексом РФ генеральный план развития села Краснополянское предполагает жесткую координацию системы градостроительного управления с созданием системы легитимных планировочных документов.

Последовательность процесса такова:

1. Осуществляется подготовка и утверждение генерального плана населенного пункта.

2. Реализация генерального плана осуществляется на основании плана реализации генерального плана.

В соответствии с планом реализации генерального плана проводится:

- подготовка и утверждение правил землепользования и застройки;
- подготовка документации по планировке территории (проекты планировки территории, проекты межевания территории, градостроительные планы земельных участков);
- подготовка проектной документации объектов капитального строительства местного значения;
- финансово-экономическое обоснование реализации генерального плана.

Эффективному использованию земельных ресурсов и упорядочению системы управления населенным пунктом будет способствовать и внедрение автоматизированных систем в информационную систему обеспечения градостроительной деятельности и земельный кадастр, являющихся одновременно и правовым, и фискальным механизмами управления.

Для реализации идей (задач) генерального плана необходимо выполнить:

1. В части градостроительства:
 - разработку документации по планировке территории первоочередного строительства для размещения объектов капитального строительства местного значения, в том числе:
 - проект планировки нового проектируемого района.
2. В части земельного устройства:
 - проекты межевания территорий;
 - постановка земельных участков на кадастровый учет.
3. В части развития экономики:
 - разработка социально-экономических прогнозов, стратегии развития.
4. Для решения проблем транспортного обслуживания:
 - проекты и строительство магистральных улиц и участков дорог.
5. Для решения вопросов инженерного обеспечения территории:
 - провести изыскательские работы;
 - выполнить рабочие проекты по решению схем водоснабжения и водоотведения на территории села;
 - выполнить проекты Зон санитарной охраны I, II, III пояса существующих и проектируемых источников хозяйственно-питьевого водоснабжения;
 - разработать проект воздушной ВЛ 10 кВ;
 - выполнить проект газоснабжения населенного пункта на основе решений генплана и принятых источников теплоснабжения.
6. Для решения вопросов инженерной подготовки и водоотвода:
 - разработка проектной документации сетей поверхностного водоотвода и очистных сооружений поверхностных стоков.

7. В целях реализации мероприятий по охране окружающей среды и улучшения условий проживания населения необходимы:
- разработка сводного проекта нормативов предельно допустимых выбросов предприятий села Краснополянское с учетом автотранспорта;
 - разработка и реализация проектов организации и благоустройства санитарно-защитных зон предприятий;
 - создание системы утилизации хозяйственно-бытовых отходов в селе Краснополянское.

Статья 16 (24). Основные технико-экономические показатели генерального плана села Краснополянское

Таблица 23. Техничко-экономические показатели проекта

№ п/п	Наименование показателя	Единица из- мерения	Современное со- стояние	Расчетный срок
Территория				
1	Общая площадь земель села в грани- цах в установленных границах, в том числе:	га	281.66	194.22
		%	100	100
1.1	Зона жилой застройки	га	44.67	83.05
		%	15.86	42.76
2	Общественно-деловая зона, в том числе:			
2.1	Зона общественно-деловой застройки	га	0.14	3.59
		%	0.07	1.84
2.2	Зона учебно-воспитательных учре- ждений	га	2.61	2.77
		%	0.93	1.42
2.3	Зона спортивных сооружений	га	-	2.09
		%	-	1.08
3	Производственная зона, в том числе			
3.1	Зона производственных предприятий	га	-	3.35
		%	-	1.73
3.2	зона коммунально-складского назна- чения	га	0.11	0.11
		%	0.06	0.06
4	Санитарный разрыв магистральной ЛЭП	га	10.5	3.29
		%	3.73	1.69
5	Магистральные улицы и дороги	га	3.63	1.5
		%	1.29	0.77
6	Зона, занятая сельскохозяйственным производством	га	2.36	6.05
		%	0.84	3.12
7	Зона природного ландшафта	га	13.13	23.41
		%	4.66	12.05
8	Зона водных объектов	га	4.06	3.73
		%	1.44	1.92
9	Зона кладбищ	га	0.74	0.74
		%	0.26	0.38
10	Зона включенная в границу населен- ного пункта	га	199.75	47.06
		%	70.91	24.23
Население				
1	Общая численность постоянного насе- ления	чел.	470	568
		% роста от существую-	-	121

N п/п	Наименование показателя	Единица из- мерения	Современное со- стояние	Расчетный срок
		щей числен- ности посто- янного насе- ления		
2	Плотность населения	чел./ га	1.7	2.9
3	Возрастная структура населения:			
3.1	Население младше трудоспособного возраста	чел.	84	114
		%	18	20
3.2	Население в трудоспособном воз- расте	чел.	300	363
		%	64	64
3.3	Население старше трудоспособного возраста	чел.	86	91
		%	18	16
Жилищный фонд				
1	Средняя обеспеченность населения $S_{общ.}$	кв. м/чел.	18.8	24.8
2	Общий объем жилищного фонда	$S^{общ.}$, кв. м	8 851.57	14 086
		кол-во домов	137	189
3	Общий объем нового жилищного строительства	$S^{общ.}$, кв. м	-	5235
		кол-во домов	-	52
		% от общего объема жи- лищного фонда	-	37
4	Общий объем убыли жилищного фон- да	$S^{общ.}$, кв. м	-	410
		кол-во домов	-	-
		% от общ. объема ново- го жилищного строительства	-	8
5	Существующий сохраняемый жилищ- ный фонд	$S^{общ.}$, кв. м	8 851.57	8441
		кол-во домов	137	-
		% от общ. объема сущ. жилищного фонда		95
Объекты социального и культурно-бытового обслуживания населения				
1	Объекты учебно-образовательного назначения			
1.1	Дошкольные образовательные учре- ждения	мест	-	50
1.2	Общеобразовательные школы	учащихся	300	300
1.3	Учреждения внешкольного образова- ния	мест	-	20

№ п/п	Наименование показателя	Единица измерения	Современное состояние	Расчетный срок
2	Объекты здравоохранения:			
2.1	Фельдшерский пункт	объект	-	1
2.3	Аптека	объект	-	1
3	Спортивные и физкультурно-оздоровительные объекты:			
3.1	Спортивно-досуговый комплекс	объект	-	1
4	Объекты культурно-досугового назначения:			
4.1	учреждения культуры клубного типа	посадочных мест	-	30
4.2	библиотека	учреждение		1
5	Объекты торгового назначения:	кв. м торговой площади	70	210
6	Объекты общественного питания	посадочных мест	-	30
7	Объекты бытового обслуживания:			
7.1	предприятия бытовых услуг	раб. место	-	1
8	Объекты связи	1 на сельскую администрацию	-	1
9	Объекты специального назначения:			
9.1	Кладбище	га	0.7	0.7
Транспортная инфраструктура				
1	Протяженность основных улиц и проездов:	км	16.2	20.0
Инженерная инфраструктура и благоустройство территории				
1	Водоснабжение			
1.1	водопотребление			
	- всего	куб. м/сут.	15	109
	в том числе:			
	- на хозяйственно-питьевые нужды	куб. м/сут.	-	91
	- на производственные нужды	куб. м/сут.	-	18
1.2	среднесуточное водопотребление на 1 человека	л/сут. на чел.		160
	в том числе:			
	- на хозяйственно-питьевые нужды	л/сут. на чел.	-	160
1.3	протяженность сетей	км	-	13.32
2	Канализация хозяйственно-бытовая		-	
2.1	водоотведение			
	- всего	куб. м/сут.	-	109
	в том числе:			
	- на хозяйственно-питьевые нужды	куб. м/сут.	-	91
	- на производственные нужды	куб. м/сут.		18

Книга 2. Материалы по обоснованию проекта генерального плана Краснополянского сельского поселения
применительно к территории села Краснополянское

№ п/п	Наименование показателя	Единица измерения	Современное состояние	Расчетный срок
2.2	протяженность сетей	км	-	11.55
3	Теплоснабжение			
3.1	потребление тепла - всего	Гкал/час	0.01	0.55
	в том числе:			
	- на коммунально-бытовые нужды	Гкал/час	0.01	0.55
4	Газоснабжение			
4.1	потребление газа - всего	куб. м /год		172 558
4.2	протяженность сетей, всего	км		11.7
	- газопровод низкого давления	км	-	10.4
	- газопровод среднего давления	км	-	1.3
5	Электроснабжение			
5.1	потребность в электроэнергии			
	- всего	кВт*час/год	24 000	539 600
5.2	протяженность сетей:			
	ВЛ 10 кВ	км	10.92	12.76
	ВЛ 110 кВ	км	5.36	5.36
6	Связь			
6.1	количество номеров	номер	98	180
6.2	охват населения телевизионным вещанием	% от населения	-	100

Статья 17 (24). Мероприятия по территориальному планированию села Краснополянское

№ п/п	Задачи территориального планирования	Предложения по формированию перечня мероприятий по территориальному планированию
1	Изменение границ села Краснополянское	Разработка проекта границ села Краснополянское
		Исключение участков земель категории населенного пункта на севере и востоке села
		Перевод двух исключаемых участков из земель населенных пунктов в категорию земель сельскохозяйственного назначения
2	Формирование на свободных от застройки территориях села Краснополянское земельных участков, с видом разрешенного использования: индивидуальное жилищное строительство, для проведения аукционов на право заключения договоров аренды на эти земельные участки	Принятие муниципальной целевой программы по развитию жилищного строительства на территориях сельских населенных пунктов Краснополянского сельского поселения, с включением в нее следующих мероприятий:
		- проведение инженерно-геологических изысканий и санитарно-экологического изучения территорий, подлежащих застройке, в границах села Краснополянское
		- выполнение высотной топографической съемки на территорию села Краснополянское в М 1:1000
		- подготовка проекта планировки и межевания территории, подлежащей застройке
		- формирование земельных участков и постановка их на кадастровый учет
		- определение технических условий на подключение планируемых к строительству объектов капитального строительства к объектам инженерного обеспечения села Краснополянское
		- подготовка пакетов документов для проведения аукциона на право заключения договоров аренды на земельные участки с видом разрешенного использования: индивидуальное жилищное строительство
		- проведение аукционов на право заключения договоров аренды на земельные участки с видом разрешенного использования: индивидуальное жилищное строительство, блокированное малоэтажное строительство
3	Проектирование и строительство на территории села центра общественного об-	Принятие муниципальной целевой программы по обеспечению территорий сельских населенных пунктов Краснополянского сельского поселения объектами социально-

№ п\п	Задачи территориального планирования	Предложения по формированию перечня мероприятий по территориальному планированию
	служивания	<p>бытового обслуживания первого уровня, с включением в нее следующих мероприятий:</p> <ul style="list-style-type: none"> - проектирование и строительство в селе ряда объектов социально-культурно-бытового обслуживания: торгово-бытовой комплекс, спортивно-досуговый комплекс, клуб с библиотекой, предприятие общественного питания (кафе) с пекарней, церковь
4	Развитие транспортной инфраструктуры и инженерной подготовки территории села Краснополянское	<p>Принятие муниципальной целевой программы по обеспечению территорий сельских населенных пунктов Краснополянского сельского поселения объектами транспортной инфраструктуры, с включением в нее следующих мероприятий:</p> <ul style="list-style-type: none"> - проектирование и строительство внутренних автодорог в селе Краснополянское - проектирование и строительство автозаправочного комплекса станции технического обслуживания
5	Обеспечение населения села Краснополянское водой питьевого качества	<p>Принятие муниципальной целевой программы по обеспечению сельских населенных пунктов муниципального образования «Краснополянское сельское поселение» водой питьевого качества, с включением в нее следующих мероприятий:</p> <ul style="list-style-type: none"> - проведение мероприятий, направленных на изучения дебита и качества воды в поверхностных источниках села Краснополянское на пригодность ее использования в качестве питьевой - проведение геофизических работ по выявлению подземных источников воды в селе Краснополянское - проведение работ по постановке новых водозаборных скважин села Краснополянское на учет, охрану и обслуживание - проектирование и строительство системы водоснабжения объектов жилищно-гражданского строительства села Краснополянское
6	Развитие инженерной инфраструктуры села Краснополянское	<p>Принятие муниципальной целевой программы по обеспечению территорий сельских населенных пунктов Краснополянского сельского поселения объектами инженерной инфраструктуры, с включением в нее следующих мероприятий:</p> <ul style="list-style-type: none"> - проектирование в селе Краснополянское кольцевой схемы хозяйственно-питьевого водоснабжения с размещением станции водоподготовки;

№ п\п	Задачи территориального планирования	Предложения по формированию перечня мероприятий по территориальному планированию
		<ul style="list-style-type: none"> - проектирование централизованной системы водоотведения с размещением очистных сооружений хозяйственно-бытовой канализации; - проектирование системы газоснабжения села; - развитие сети электроснабжения.
7	Формирование системы защиты Краснополянского водохранилища, реки Сараевка и ручьев от негативного воздействия объектов жилищно-гражданского назначения, расположенных на территории села Краснополянское	<p>Принятие муниципальной целевой программы по обеспечению охраны окружающей среды на территориях сельских населенных пунктов Краснополянского сельского поселения, с включением в нее следующих мероприятий:</p> <ul style="list-style-type: none"> - подбор земельного участка для размещения очистных сооружений ливневой канализации в селе Краснополянское - проектирование и строительство общей системы сбора и очистки ливневых стоков в границах села Краснополянское (со станцией очистки ливневых стоков). - освобождение территории береговых полос Краснополянского водохранилища, реки Сараевка для организации зоны общего пользования в границах села - создание нормативной правовой базы, обеспечивающей решения вопросов установления ограничений по использованию территорий, расположенных в границах водоохранной зоны и прибрежной Краснополянского водохранилища, реки Сараевка и ручьев в селе Краснополянское
8	Создание системы утилизации хозяйственно-бытовых отходов от процессов жизнедеятельности человека в селе Краснополянское	<p>Принятие муниципальной целевой программы по созданию системы утилизации хозяйственно-бытовых отходов на территориях сельских населенных пунктов Краснополянского сельского поселения, с включением в нее следующих мероприятий:</p> <ul style="list-style-type: none"> - строительство площадок размещения контейнеров, предназначенных для сбора твердых бытовых отходов в селе Краснополянское - организация работы по обслуживанию села Краснополянское специальным автотранспортом для вывоза твердых и жидких бытовых отходов соответственно на свалку и очистные сооружения хозяйственно-бытовой канализации

Книга 2. Материалы по обоснованию проекта генерального плана Краснополянского сельского поселения
применительно к территории села Краснополянское

№ п\п	Задачи территориального планирования	Предложения по формированию перечня мероприятий по территориальному планированию
9	Создание системы защиты территории села Краснополянское от чрезвычайных ситуаций природного и техногенного характера	Принятие муниципальной целевой программы по созданию благоприятной и безопасной среды для проживания человека на территориях сельских населенных пунктов Краснополянского сельского поселения, с включением в нее следующих мероприятий:
		- определение в границах села Краснополянское территорий, подверженных потенциальному затоплению от Краснополянского водохранилища, реки Сараевка и ручьев, и мероприятий по защите таких территорий

Статья 18 (24). Проектные показатели генерального плана Краснополянского сельского поселения применительно к территории села Краснополянское

Таблица 24. Проектные показатели

РАЗДЕЛ, МЕРОПРИЯТИЯ, адресная привязка	Единица измерения	Первая очередь строительства	Расчетный срок, вкл. I очередь
Территория, границы			
Исключаемые участки	га	-	87.4
Жилой фонд			
Новое жилищное строительство	тыс. кв. м общей площади квартир	2.6	5.2
Ликвидация ветхого и аварийного жилищного фонда	тыс. кв. м	0.2	0.4
Объекты социального и культурно-бытового обслуживания населения			
Детские дошкольные учреждения	мест	50	50
Учреждения внешкольного образования	мест	20	20
Фельдшерский пункт с аптекой	объект	1	1
Предприятия розничной торговли	кв. м торговой площади	210	210
Предприятия общественного питания	мест	30	30
Учреждение культуры клубного типа с библиотекой	мест	-	30
Предприятия бытового обслуживания населения	раб. место	1	1
Кладбище	га	0.7	0.7
Физкультурно-оздоровительные сооружения	га	2	2
Транспортная инфраструктура			
Строительство сельских дорог	км	8.1	16.2
Строительство станций техобслуживания	единиц	1	1
Строительство автозаправочных комплексов	единиц	1	1
Инженерная инфраструктура			
Водоснабжение			
Строительство централизованной системы водоснабжения села, в том числе:			
Водозабор	единиц	1	1
Водоочистные сооружения	единиц	1	1
проектные	км	10.0	3.3
Водоотведение			
Строительство централизованной хозяйственно-бытовой канализации	км	0.5	11
Строительство очистных сооружений хозяйственно-бытовой канализации	шт.	1	1
Строительство котельной	шт.	1	1

РАЗДЕЛ, МЕРОПРИЯТИЯ, адресная привязка	Единица измерения	Первая очередь строительства	Расчетный срок, вкл. I очередь
Газоснабжение			
Строительство газопровода низкого давления	км	-	10.4
Строительство газопровода среднего давления	км	-	1.3
Строительство ГРПШ	шт.	-	1
Электроснабжение			
Строительство ВЛ, в том числе:			
проектные ВЛ 10 кВ	км	0.5	1.8
ликвидируемые ВЛ 10 кВ	км	-	0.7
Строительство трансформаторных подстанций	шт.	1	3
Связь			
Строительство линий связи	км	1.7	3.6
ликвидируемые линии связи	км	-	0.2
Охрана природы и рациональное природопользование			
Разработка проектов санитарно-защитных зон предприятиями, являющимися источниками негативного воздействия на среду обитания и здоровье человека	количество предприятий	3	4
Разработка проектов водоохраных зон и прибрежных защитных полос в соответствии с требованиями водного законодательства Российской Федерации	количество	2	2
Организация зон санитарной охраны подземных источников водоснабжения	количество	2	2
Организация зон санитарной охраны поверхностного источника водоснабжения	количество	1	1
Мероприятия по благоустройству, озеленению и санитарной очистке территорий			
Благоустройство береговой полосы реки Сараевка, Краснополянского водохранилища	км	4.5	9
Озеленение СЗЗ предприятий	шт.	3	4

Приложение № 1

Каталог координат поворотных точек границы населенного пункта села Краснополянского Краснополянского сельского поселения.

Система координат: местная.

№ точки	Координаты точек	
	X	Y
1	2356592.23	6371821.12
2	2356958.94	6371731.05
3	2356960.50	6371722.38
4	2356965.62	6371697.25
5	2356967.84	6371684.79
6	2356967.29	6371673.12
7	2356975.18	6371663.78
8	2356984.40	6371655.78
9	2356986.41	6371638.42
10	2356989.52	6371615.63
11	2356994.19	6371596.06
12	2356999.09	6371581.38
13	2357138.97	6371596.62
14	2357360.58	6371619.86
15	2357364.92	6371540.35
16	2357390.38	6371531.24
17	2357424.63	6371528.23
18	2357452.65	6371532.57
19	2357483.00	6371547.92
20	2357511.02	6371582.72
21	2357526.92	6371610.07
22	2358361.00	6371403.70
23	2358483.98	6371159.96
24	2357720.96	6370742.20
25	2357654.02	6370710.29
26	2357583.19	6370871.29
27	2357469.77	6370787.12
28	2357540.71	6370584.08
29	2357293.75	6370470.88
30	2357269.40	6370407.39
31	2357260.28	6370407.84
32	2357213.58	6370505.91
33	2357100.94	6370461.65
34	2357104.27	6370456.76
35	2357106.94	6370445.20
36	2357110.62	6370437.08
37	2357112.17	6370429.07

Книга 2. Материалы по обоснованию проекта генерального плана Краснополянского сельского поселения
применительно к территории села Краснополянского

38	2357108.73	6370421.29
39	2357104.50	6370417.06
40	2357105.17	6370411.95
41	2357102.16	6370407.28
42	2357100.38	6370402.61
43	2357099.61	6370384.82
44	2357096.60	6370379.81
45	2357096.38	6370375.47
46	2357097.04	6370372.25
47	2357095.04	6370364.36
48	2357094.71	6370356.13
49	2357099.71	6370343.56
50	2357099.94	6370340.00
51	2357093.71	6370334.34
52	2357091.15	6370329.67
53	2357092.49	6370323.21
54	2357095.94	6370321.10
55	2357102.16	6370319.66
56	2357105.61	6370316.32
57	2357111.84	6370304.53
58	2357111.94	6370298.20
59	2357108.73	6370295.97
60	2357107.39	6370292.08
61	2357105.61	6370288.96
62	2357101.16	6370286.41
63	2357099.83	6370283.63
64	2357109.39	6370276.07
65	2357125.07	6370262.28
66	2357137.41	6370245.49
67	2357143.52	6370239.26
68	2357153.31	6370238.49
69	2357158.10	6370237.04
70	2357160.88	6370229.37
71	2357166.32	6370225.59
72	2357171.66	6370222.58
73	2357176.77	6370211.24
74	2357178.67	6370201.23
75	2357181.67	6370196.00
76	2357187.00	6370191.00
77	2357190.67	6370184.88
78	2357191.79	6370166.21
79	2357192.79	6370143.19
80	2357193.34	6370137.52
81	2357189.34	6370129.07

Книга 2. Материалы по обоснованию проекта генерального плана Краснополянского сельского поселения
применительно к территории села Краснополянского

82	2357188.00	6370108.05
83	2357188.45	6370098.93
84	2357181.89	6370086.48
85	2357186.67	6370076.80
86	2357189.67	6370064.79
87	2357187.90	6370051.79
88	2357187.00	6370039.55
89	2357183.78	6370028.54
90	2357180.89	6370017.54
91	2357179.56	6370006.97
92	2357179.44	6369993.75
93	2357005.31	6369897.89
94	2356924.14	6369892.78
95	2356926.69	6369897.45
96	2356943.93	6369910.13
97	2356945.94	6369918.79
98	2356944.71	6369927.58
99	2356948.15	6369934.59
100	2356954.05	6369940.71
101	2356958.38	6369949.93
102	2356961.73	6369953.04
103	2356972.06	6369954.16
104	2356980.29	6369960.16
105	2356980.07	6369974.39
106	2356981.63	6369991.74
107	2356972.17	6370011.20
108	2356972.62	6370019.99
109	2356970.17	6370036.67
110	2356963.39	6370062.35
111	2356961.28	6370087.04
112	2356955.17	6370109.50
113	2356948.60	6370124.07
114	2356936.26	6370131.74
115	2356924.59	6370136.29
116	2356915.36	6370143.86
117	2356903.46	6370160.20
118	2356891.90	6370167.88
119	2356884.67	6370166.54
120	2356882.33	6370165.87
121	2356863.42	6370169.88
122	2356840.52	6370171.76
123	2356827.06	6370173.10
124	2356810.38	6370190.45
125	2356806.27	6370204.13

Книга 2. Материалы по обоснованию проекта генерального плана Краснополянского сельского поселения
применительно к территории села Краснополянского

126	2356795.04	6370219.69
127	2356793.38	6370234.92
128	2356796.04	6370243.49
129	2356795.15	6370257.83
130	2356788.81	6370257.28
131	2356776.81	6370255.38
132	2356762.69	6370258.38
133	2356751.12	6370266.06
134	2356744.12	6370270.39
135	2356738.89	6370276.96
136	2356728.88	6370284.51
137	2356717.10	6370286.63
138	2356704.53	6370288.75
139	2356696.08	6370295.42
140	2356695.63	6370302.64
141	2356683.18	6370307.98
142	2356670.95	6370319.54
143	2356668.06	6370325.21
144	2356661.38	6370335.11
145	2356656.50	6370350.34
146	2356651.15	6370356.91
147	2356639.48	6370359.79
148	2356629.14	6370360.24
149	2356619.02	6370364.69
150	2356613.02	6370372.92
151	2356603.23	6370384.48
152	2356598.23	6370395.83
153	2356588.88	6370399.38
154	2356576.54	6370407.05
155	2356567.42	6370416.17
156	2356565.42	6370424.96
157	2356561.75	6370432.29
158	2356554.86	6370437.30
159	2356541.63	6370443.53
160	2356530.73	6370447.97
161	2356520.50	6370449.20
162	2356508.61	6370451.31
163	2356498.60	6370457.32
164	2356494.04	6370467.10
165	2356492.26	6370475.00
166	2356488.70	6370484.55
167	2356484.48	6370495.46
168	2356479.69	6370505.01
169	2356470.69	6370513.13

Книга 2. Материалы по обоснованию проекта генерального плана Краснополянского сельского поселения
применительно к территории села Краснополянского

170	2356460.23	6370520.80
171	2356457.35	6370523.81
172	2356453.00	6370525.25
173	2356445.56	6370525.92
174	2356440.44	6370528.59
175	2356439.11	6370533.92
176	2356440.67	6370540.60
177	2356441.56	6370546.71
178	2356438.66	6370549.27
179	2356431.65	6370556.72
180	2356427.88	6370562.62
181	2356425.10	6370565.50
182	2356422.10	6370568.84
183	2356421.87	6370574.74
184	2356421.87	6370582.86
185	2356420.10	6370591.53
186	2356417.76	6370596.20
187	2356411.98	6370601.98
188	2356407.09	6370602.75
189	2356400.75	6370602.87
190	2356398.30	6370609.09
191	2356397.41	6370615.88
192	2356398.41	6370625.00
193	2356399.52	6370633.12
194	2356398.30	6370638.23
195	2356394.52	6370642.23
196	2356392.52	6370648.68
197	2356393.40	6370652.57
198	2356393.19	6370655.79
199	2356389.96	6370659.69
200	2356387.73	6370661.92
201	2356388.07	6370665.47
202	2356389.18	6370668.03
203	2356387.63	6370673.59
204	2356384.51	6370676.14
205	2356379.84	6370677.14
206	2356375.28	6370676.37
207	2356370.84	6370675.81
208	2356367.50	6370676.70
209	2356362.61	6370680.71
210	2356358.04	6370682.71
211	2356354.82	6370684.26
212	2356351.48	6370694.05
213	2356349.71	6370699.50

Книга 2. Материалы по обоснованию проекта генерального плана Краснополянского сельского поселения
применительно к территории села Краснополянского

214	2356348.60	6370705.95
215	2356345.81	6370714.96
216	2356345.81	6370719.84
217	2356343.37	6370725.96
218	2356342.70	6370728.41
219	2356344.04	6370736.08
220	2356342.04	6370742.09
221	2356342.59	6370743.87
222	2356340.92	6370746.53
223	2356342.25	6370751.54
224	2356340.70	6370756.21
225	2356337.81	6370760.88
226	2356334.81	6370761.43
227	2356328.58	6370764.10
228	2356322.69	6370764.77
229	2356317.68	6370768.00
230	2356315.46	6370773.55
231	2356316.35	6370778.34
232	2356320.90	6370793.24
233	2356321.46	6370799.68
234	2356317.13	6370806.58
235	2356325.69	6370824.82
236	2356326.69	6370829.15
237	2356327.69	6370838.49
238	2356328.25	6370839.83
239	2356330.13	6370843.83
240	2356338.14	6370845.94
241	2356341.59	6370846.83
242	2356344.59	6370847.50
243	2356349.48	6370854.28
244	2356350.48	6370855.06
245	2356354.60	6370858.17
246	2356355.15	6370858.62
247	2356356.27	6370858.50
248	2356361.83	6370858.29
249	2356369.06	6370855.72
250	2356369.17	6370855.72
251	2356369.61	6370855.50
252	2356370.17	6370855.39
253	2356374.17	6370854.84
254	2356380.17	6370853.84
255	2356387.52	6370854.39
256	2356393.96	6370855.06
257	2356395.19	6370855.62

Книга 2. Материалы по обоснованию проекта генерального плана Краснополянского сельского поселения
применительно к территории села Краснополянского

258	2356397.63	6370856.72
259	2356400.63	6370857.84
260	2356402.63	6370858.62
261	2356403.52	6370858.73
262	2356407.53	6370859.06
263	2356410.53	6370858.29
264	2356413.53	6370857.50
265	2356417.76	6370857.95
266	2356422.65	6370858.06
267	2356428.65	6370855.95
268	2356429.10	6370856.06
269	2356430.99	6370856.62
270	2356435.44	6370857.84
271	2356436.66	6370858.39
272	2356441.88	6370861.29
273	2356445.67	6370863.40
274	2356450.90	6370869.51
275	2356453.67	6370872.96
276	2356454.12	6370873.41
277	2356463.90	6370876.29
278	2356465.69	6370877.08
279	2356477.02	6370881.86
280	2356478.81	6370882.08
281	2356489.25	6370883.42
282	2356499.27	6370888.75
283	2356511.16	6370890.42
284	2356525.84	6370898.54
285	2356526.06	6370898.76
286	2356528.17	6370900.42
287	2356531.29	6370902.87
288	2356532.17	6370903.54
289	2356536.63	6370907.66
290	2356536.85	6370907.66
291	2356544.52	6370908.54
292	2356550.42	6370911.54
293	2356557.64	6370915.21
294	2356566.76	6370925.34
295	2356567.21	6370925.78
296	2356580.21	6370931.34
297	2356583.88	6370933.23
298	2356587.67	6370935.23
299	2356588.00	6370935.34
300	2356598.23	6370937.79
301	2356598.67	6370938.01

Книга 2. Материалы по обоснованию проекта генерального плана Краснополянского сельского поселения
применительно к территории села Краснополянского

302	2356601.56	6370939.24
303	2356614.90	6370945.01
304	2356616.69	6370946.57
305	2356617.46	6370947.35
306	2356619.02	6370948.68
307	2356621.25	6370950.79
308	2356624.36	6370953.25
309	2356626.36	6370954.80
310	2356627.81	6370956.03
311	2356631.37	6370958.92
312	2356637.81	6370963.70
313	2356641.04	6370966.14
314	2356642.04	6370966.92
315	2356642.15	6370967.25
316	2356642.60	6370977.26
317	2356643.37	6370977.59
318	2356647.48	6370979.49
319	2356655.71	6370987.04
320	2356673.84	6370996.61
321	2356676.06	6371000.61
322	2356677.17	6371002.50
323	2356678.17	6371003.17
324	2356684.07	6371007.06
325	2356684.29	6371008.06
326	2356684.85	6371010.73
327	2356687.74	6371014.07
328	2356689.96	6371016.51
329	2356702.31	6371022.08
330	2356711.31	6371026.30
331	2356717.65	6371029.19
332	2356717.88	6371029.30
333	2356724.10	6371031.53
334	2356735.56	6371028.52
335	2356743.56	6371030.63
336	2356749.00	6371030.97
337	2356762.58	6371035.30
338	2356766.02	6371036.53
339	2356772.47	6371038.75
340	2356797.82	6371047.65
341	2356802.04	6371050.87
342	2356810.17	6371056.88
343	2356811.72	6371058.10
344	2356811.94	6371058.99
345	2356813.28	6371066.44

Книга 2. Материалы по обоснованию проекта генерального плана Краснополянского сельского поселения
применительно к территории села Краснополянского

346	2356812.94	6371084.79
347	2356801.38	6371113.92
348	2356775.81	6371169.18
349	2356753.90	6371207.10
350	2356750.34	6371213.44
351	2356749.79	6371214.22
352	2356740.89	6371219.45
353	2356725.33	6371211.00
354	2356710.87	6371200.09
355	2356700.86	6371190.42
356	2356698.75	6371188.42
357	2356697.63	6371187.20
358	2356685.96	6371173.18
359	2356680.29	6371170.85
360	2356675.17	6371168.74
361	2356666.06	6371164.96
362	2356636.48	6371144.38
363	2356622.13	6371134.04
364	2356614.69	6371130.38
365	2356609.68	6371127.82
366	2356592.23	6371120.14
367	2356591.22	6371119.59
368	2356574.21	6371111.14
369	2356572.98	6371110.03
370	2356563.42	6371101.25
371	2356562.87	6371101.02
372	2356554.09	6371097.46
373	2356535.96	6371087.24
374	2356524.28	6371084.12
375	2356508.38	6371082.45
376	2356496.60	6371078.67
377	2356484.69	6371138.27
378	2356480.02	6371170.74
379	2356442.11	6371277.16
380	2356436.88	6371311.40
381	2356436.11	6371334.64
382	2356439.55	6371356.33
383	2356445.67	6371386.57
384	2356463.90	6371467.29
385	2356475.80	6371501.54
386	2356488.81	6371534.46
387	2356536.07	6371638.87